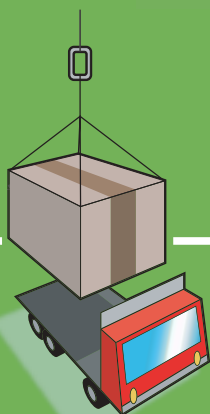


Tourissimo Strasbourg sort des sentiers battus



> p.6

▶ **FRANCE-ÉCOSSE**
Une amitié ancienne p.7



▶ **LA LOGISTIQUE** p.18
Un atout pour l'Alsace

▶ **INDUSTRIE**
CETAL vise l'excellence en matière
de qualité d'environnement

p.14

▶ **MÉTIERS**
La palette élargie des prescripteurs
de nettoyage industriel

p.32

ÉDITORIAL

Tourissimo-Strasbourg, maillon fort de l'industrie du tourisme

Par Richard Burgstahler, Président de la CCI de Strasbourg et du Bas-Rhin

Pour la 10^e année consécutive, Tourissimo-Strasbourg donne le *la* de la saison touristique printemps-été. Vaste opération de séduction exercée par les agences de voyage et les tour-opérateurs, ce salon porte sur un enjeu important de développement de l'économie régionale.

Industrie aux multiples facettes, le tourisme nécessite une interactivité de l'ensemble de ses partenaires : entreprises, professionnels et collectivités. Leur travail contribue au rayonnement de l'Alsace en France et à l'étranger.

En dépit du ralentissement subi par le tourisme mondial après les attentats du 11 septembre, la France est restée la destination favorite des étrangers.

8^e région parmi les plus visitées, l'Alsace enregistre en 2002 une progression de 3,5 % du nombre de nuitées. La clientèle étrangère est en nette hausse, avec, en tête des pays représentés, l'Allemagne, la Belgique et les Pays-Bas. La dépense moyenne journalière, estimée à 71,6 € en 2001, nous situe en 3^e position au classement des régions françaises, après Paris et la Corse. La part du tourisme dans le PIB de l'Alsace est de 6,1 %.

Ces résultats sont le fruit des opérations menées par les professionnels avec le soutien des collectivités pour renforcer l'attractivité de notre région. En appui à leurs initiatives, la CCI met en œuvre des actions visant à développer une offre de qualité et à promouvoir les filières touristiques. Je citerais :

- la participation à la démarche de certification des hôtels, HOTELCert®;
- l'initiation d'audits environnement ;
- le lancement, avec les professionnels, d'une charte « qualité de l'apprentissage dans l'hôtellerie-restauration »...

C'est après le départ des militaires en 1994 que la CCI a pu développer de nouvelles liaisons aériennes, de même que des vols charter. En organisant le salon du tourisme, elle a ensuite permis aux agences de présenter leurs offres. Pendant 9 ans, les visiteurs alsaciens et badois se sont montrés de plus en plus nombreux à déferler dans les halls de l'Aéroport. Se trouvant face à des capacités d'accueil limitées, la CCI a confié l'organisation du salon à Strasbourg-Expo-Congrès. La 10^e édition de Tourissimo-Strasbourg, du 23 au 26 mars, prend donc un nouveau départ au Parc des Expositions du Wacken. Je lui souhaite pleine réussite.

Premier partenaire du salon, la CCI y assure la promotion de l'Aéroport international Strasbourg, dont les performances reposent sur une offre de qualité, à la fois nationale, internationale et charter. L'accueil, fin 2002, de la compagnie à bas prix Ryanair devrait favoriser la diffusion des produits «Alsace». Les vols «low cost» étant le moyen de transport le plus prisé des visiteurs anglais et écossais, il nous appartient de leur proposer une offre adaptée. L'Écosse, invitée d'honneur de Tourissimo-Strasbourg, s'inscrit dans ce choix. Elle fait d'ailleurs partie des pays cibles du Comité Régional du Tourisme**.

Après Tourissimo-Strasbourg, l'Aéroport participera au salon MITT de Moscou, du 26 au 29 mars. Par la multiplication de nos espaces réceptifs, je souhaite que le tourisme et le transport aérien donnent un nouvel envol à notre économie. ■

*en p. 12, le 1^{er} hôtel certifié HOTELCert®

** en p. 9, les objectifs du CRT en faveur du tourisme réceptif.

NOUVEAU À LA CCI DE STRASBOURG

Un relais INSEE pour les entreprises

La convention de partenariat a été signée le 30 janvier, entre le Président de la CCI de Strasbourg, Richard Burgstahler, et le Directeur Régional de l'Insee, Vincent Le Calonnec.

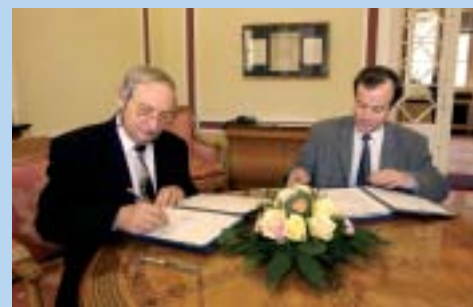
Objet : la création à la CCI d'un espace relais de l'Institut national de la statistique et des études économiques (Insee). La consultation et l'achat des publications et cédéroms de

l'Insee, qu'il s'agisse de données régionales ou nationales, est désormais possible à l'Espace CCI Info/Cyber Info, 10 place Gutenberg à Strasbourg. Les entreprises peuvent également accéder au site web de l'Insee par le biais de quatre postes multimédia de consultation. Les études et données statistiques mises en dépôt-vente par l'Insee viennent compléter l'offre de prestations et produits

proposés aux entreprises par le service d'information économique de la CCI : informations sur l'économie régionale, études sectorielles, fichiers d'entreprises, veille normative, etc. ■

[Contact CCI] 03 88 75 25 50
information@strasbourg.cci.fr

[Information web]
www.strasbourg.cci.fr/
information/insee.htm



► RICHARD BURGSTÄHLER ET VINCENT LE CALONNEC

Dossier

► **Tourissimo Strasbourg sort des sentiers battus**

Froide Écosse ? Impression trompeuse. Derrière la rudesse de façade de ses paysages, l'Écosse est un pays chaleureux. Et les Français ne s'y trompent pas qui entretiennent avec ses habitants une longue tradition d'amitié et de relations d'affaires fructueuses. Tourissimo-Strasbourg met en avant cette terre de caractère. Dans son nouvel environnement du Wacken, le salon international du tourisme et des loisirs, désormais guidé par Strasbourg Expo-Congrès, met en valeur les vacances actives, sans oublier les destinations ensoleillées desservies depuis l'Aéroport international Strasbourg. ■

► p 6/10



► **QUOI DE NEUF À TOURISSIMO-STRASBOURG ?**

Destination Wacken avec Strasbourg Expo-Congrès
France-Écosse, une amitié ancienne

► **ÉCONOMIE**

La France a une cote d'amour évidente

► **POUR UN MEILLEUR ÉQUILIBRE DES TERRITOIRES**

L'opération-séduction du Comité Régional du Tourisme

► **NOUVELLES** - - - - p 4/5

► **IMMOBILIER** - - - - p 11

LE MARCHÉ DE L'IMMOBILIER D'ENTREPRISE À STRASBOURG

Mi-figue, mi-raisin, relance espérée au 3^e trimestre

► **COMMERCE-TOURISME** - - - - p 12/13

HOTELCERT®, LA QUALITÉ HÔTELIÈRE

Une remise en cause permanente

L'AVENIR DU PAYS D'ERSTEIN

La nouvelle «Fédé pro» veut avoir voix au chapitre

► **INDUSTRIE** - - - - p 14/16

ISO 9001 ET ISO 14001

CETAL vise l'excellence en matière de qualité et d'environnement



LE LIVRE BLANC DU COMITÉ RICHELIEU

Une force de proposition au service des PME

► **TECHNOLOGIES DE L'INFORMATION** - - - - p 17

CE MOIS-CI SUR LE NET

Cybersurveillance des salariés

► **BICENTENAIRE** - - - p 26

PRÉSIDENTS DE LA CCI

Ils ont donné leur nom à des rues de Strasbourg

► **FORMATION** - - p 27/29

RENCONTRES POUR L'APPRENTISSAGE

Entreprises, agissez dès maintenant

LE CENTRE MANAGEMENT INTERNATIONAL ET MARKETING

«Un lieu où l'on s'ouvre à l'international»

► **CRÉATEURS** - - - p 30/31

MELO DI PASTA

Les pâtes fraîches en cornet

HÔTEL AU CERF BLANC À SOUFFELWEYERSHEIM

Convivialité et bon rapport qualité prix

► **MÉTIERS** - - - - p 32/38

PROPRETÉ ET SERVICES ASSOCIÉS

La palette élargie des prescripteurs de nettoyage industriel



Le déploiement des professionnels vers des marchés à plus forte valeur ajoutée, leur engagement dans des démarches de qualification et de qualité ont progressivement modifié le paysage de la propreté industrielle. Les entreprises de propreté et de services, qu'elles soient des PME ou des groupes à capitaux familiaux, ont adapté leurs prestations aux besoins de leurs clients.

ONET-SERVICES
HELL-NETIS
SANI
ENC CHAPRON SA

► **JURIDIQUE** - - - p 40/41

ANNÉE 2003

Les nouveautés fiscales

SOCIÉTÉ PAR ACTIONS SIMPLIFIÉE (SAS)

Précisions sur son représentant légal

► **INTERNATIONAL** - p 42/43

COMMERCE EXTÉRIEUR

L'Alsace doit diversifier ses exportations

► **GASTRONOMIE** - - p 44

L'HOTELLERIE DU PRIEURÉ

Une cuisine au gré des saisons



► **SERVICES** - - - - p 45/46

► **RENDEZ-VOUS** - p 47/48

Table-ronde

► LA LOGISTIQUE

Un atout pour l'Alsace

En quelques années, le secteur du transport a considérablement évolué. Désormais, les transporteurs sont aussi des logisticiens. Ils entrent dans le cycle de production des entreprises, organisent, préparent les commandes, les stockent et approvisionnent les clients. Pour ce faire, on érige partout en France des entrepôts. En Alsace, moins qu'ailleurs. Explication avec cinq professionnels des transports, de la logistique et de l'immobilier lié à la logistique. ■

> p 18/25

► INTERVENANTS

Feidt transports et logistique

Heppner

Atis Real Auguste-Thouard

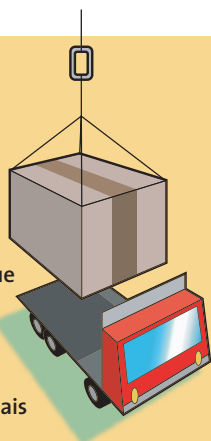
DTZ Jean Thouard

Rive Gauche Insignia-Bourdais

► LA LOGISTIQUE EN ALLEMAGNE

ET SES MÉTIERS D'AVENIR

Le transport de papy est mort, vive la logistique !



N° 221 - mars 2003

Édité par la CCI de Strasbourg et du Bas-Rhin - 10, place Gutenberg 67000 Strasbourg - Tél. 03 88 75 25 25

Directeur de la publication :

Philippe Grillault Laroche, directeur général de la CCI

Directeur de l'édition :

Philippe Edel, directeur de l'information économique de la CCI

Rédactrice en chef : Françoise Herrmann

Secrétariat : Chantal Baecker,

Catherine Slatine-Barusta

Comité de rédaction : Thierry Bourgeois,

Barbara Calligaro, Jocelyne Choukroun,

Muriel Ischia-Weber, June Marchal,

Claude Ribeiro, Nathalie Rolling,

Christiane Sibieude, Emmanuelle Spindler,

Loïck Villecourt.

Éditeur délégué : André Rodeghiero (ADC)

Secrétaire de rédaction : Conrad Freeling (ADC)

Collaboration au rédactionnel :

Anne Herriot, Sabine Brantus.

Conception et réalisation :

Art Design et Communication 03 90 41 17 41

Illustrations : Sébastien Messerschmidt

Photos : Henri Parent

Impression : Eppe Direct

Prix du numéro : 3 euros

Tirage : 33 000 exemplaires

Numéro de la commission paritaire :

A.D.E.P.347

Dépôt légal : 1^{er} trimestre 2003.

Publicité : Performance Média

Nathalie Bohl - Tél. 03 88 78 47 73

Fax. 03 88 78 87 50

E-mail : n.bohl@performance-media.fr

INDUSTRIE

> Ott imprimeur certifié Iso 9001-2000

La certification Iso 9001, version 2000 a été remise à Ott Imprimeur (Wasselonne). Elle garantit la qualité des processus mis en place par une analyse rigoureuse du système de management. Elle concerne plus particulièrement ses activités de conception et de réalisation de documents imprimés sur tous types de supports (papier, carton, PVC). Pour les 80 salariés employés par Jean-Claude Ott, la certification vient conforter leur fort engagement au service de la qualité.

[Site] www.ott-imprimeur.fr

> TRYBA Fenêtres et portes à emporter

Alors que la marque Tryba (fenêtres et portes) est au service des particuliers, Norba-Pro (menuiseries en fourniture seule) s'adresse en priorité aux artisans et professionnels du bâtiment. Après le démarrage réussi de son premier point de vente, situé près de l'usine Tryba à Gundershoffen, Norba-Pro a ouvert un magasin-dépôt de 800 m² dans la nouvelle zone d'activités commerciales de Mundolsheim.

[Contact] 03 88 18 30 18

> Le loueur de nacelles Zoom France en Alsace

Filiale du Groupe Lavendon ple, loueur européen de nacelles élévatrices, Zoom France a ouvert sa première agence en Alsace. Le partenaire élévation des entreprises du bâtiment, de la maintenance industrielle, des entreprises de services s'est installé à Sainte-Croix-en-Plaine (68). Une deuxième implantation est prévue dans la région de Strasbourg avant la fin de l'année. Zoom France (40 collaborateurs) a déjà su apporter ses services de location de nacelles, de 1 jour à 5 ans, à plus de 2 000 clients.

> LOCATION DE STRUCTURES

Espace Couvert habille tous vos événements

Spécialisé dans la location de chapiteaux et matériels de réception, Espace Couvert (Hoerdt) propose des solutions adaptées à tous types de besoins : inaugurations-réceptions, événements sportifs ou culturels, opérations promotionnelles, portes-ouvertes, stockages de marchandises...

Plus qu'un chapiteau, l'entreprise fournit une offre complète de structures incluant décoration, éclairage, chauffage et mobilier. Multiples et modulables, elles peuvent associer le dur, le verre et le toilage transparent. Créée en février 1998 avec 2 salariés, Espace Couvert emploie 10 personnes. Son dirigeant, Johannes Egger établit des études personnalisées en 3 D avec un plan d'implantation global.

[Site] www.espace-couvert.com



> Electro Finances crée Electropem

Dans le cadre de la poursuite de son développement, la holding Electro Finances SAS a créé la société Electropem. Son activité vise à accroître sa présence sur le marché français du petit électroménager. Majoritairement détenue par le groupe bancaire CIC, Electro Finances contrôle depuis 2001 le groupe Astoria qui commercialise les marques Astoria et Riviera & Bar. Electropem, 8 rue Thomas Edison à Mundolsheim.

[Contact] 03 88 18 32 00

SERVICES

> AGENCE MATIÈRE GRISE 2^e prix de communication

L'agence Matière Grise, conseil en communication à Strasbourg, s'est vu remettre le 2^e prix dans la catégorie «meilleur site marchand» des Trophées de la Communication pour la réalisation de la boutique en ligne de son client Piscines Waterair.

L'association Europe Qualité est l'organisateur de ce concours annuel national destiné à récompenser les meilleurs outils, acteurs ou actions de communication.

> INF'FORM La PAO au service des grands comptes

Née à Reichshoffen en février 2003, Inf'Form est spécialisée dans la PAO (publication assistée par ordinateur). Elle fournit aux grands comptes et aux PME-PMI des prestations d'infographie de qualité professionnelle. Informaticien depuis 20 ans, son dirigeant Robert Gruber répond à tous types de besoins en supports de communication papier (prospectus, brochures, tracts, plaquettes publicitaires) ainsi qu'en formations informatiques (PAO, bureautique et systèmes).

[Contact] 03 88 09 78 17

> Act Web dope son portefeuille clients

Act Web s'est spécialisée dans la commercialisation de sites Internet, Intranet et Extranet, et le commerce électronique. Sept salariés – intégrateurs d'images, designers, ergonomes, rédacteurs, webmasters et commerciaux – y forment un pôle stratégique. En 2002, trois ans après sa création, la web agency a enregistré une progression de son CA de 40 %, grâce notamment à de nouvelles références : Tixit, Rosy Lingerie ou encore la Ville de Sélestat. Act Web vient de mettre en ligne une nouvelle version de son site web.

[Site] www.actweb.fr

> TIA à Nothalten

TIA (Technologie Ingénierie Alsace) est spécialisée dans la réalisation d'études fluides en bâtiments. Créée en novembre 1995 à Illkirch, elle réalise la maîtrise d'œuvre d'installations d'électricité, de chauffage, de plomberie, sanitaire, et d'assainissement pour le compte de donneurs d'ordres publics ou privés. Dans un souci de satisfaction de sa clientèle, elle a emménagé dans de nouveaux bâtiments en Centre Alsace, à mi-chemin entre Strasbourg et Colmar. L'adresse : 42, route du Vin à Nothalten.

[Contact] 03 88 57 74 74

> Elcimaï ouvre à Strasbourg

La 4^e agence française du groupe Elcimaï (Melun) vient d'ouvrir à Strasbourg. Elle a pour objectif de suivre les clients grands comptes déjà acquis dans la région, comme Cosmeurop, et de prospecter les entreprises disposant d'une forte composante logistique. Le groupe Elcimaï se distingue par une offre globale baptisée «business chain TM», comme le partenaire stratégique des directions informatiques, industrielles et logistiques des secteurs de l'industrie, de la distribution et des services.

[Site] www.elcimaï.com

COMMERCE

> CASINO 24

L'épicerie 24 heures sur 24 arrive à Strasbourg

Avec un premier distributeur automatique implanté au 6 boulevard de Metz à Strasbourg, Casino 24 propose une solution innovante d'achat de dépannage d'épicerie, 24 heures sur 24, 7 jours sur 7.

La gérante du «24 heures City Shop», Lydia Caiveau-Roposte, a choisi ses produits en fonction de ses coups de cœur, parmi les références de Casino : boissons sans alcool, laitages, prêts à consommer, produits de dépannages culinaires, produits de petit-déjeuner ou de gourmandise, d'hygiène.

OUVRAGE

> «Évaluation, j'ai la côte»



Publié par les Éditions d'Organisation et l'APEC, cet ouvrage est destiné à accompagner tous ceux qui sont confrontés à des entretiens

d'évaluation. Formelle ou informelle, l'évaluation est un moment privilégié pour prendre du recul. Apprendre à anticiper les questions et à ne pas passer sur le grill, sans savoir comment, ni pourquoi. Signé Nadia Aubin et réalisé à partir de témoignages d'entreprises et de consultants, cet ouvrage aborde différents aspects de l'entretien d'évaluation, de la logique de poste à la logique de compétences, du savoir-faire au savoir-être, etc. Plus drôles, les surprises et les limites de l'évaluation informelle. 192 pages, 16 €, Collection «Ma vie dans l'entreprise», Éditions d'Organisation, octobre 2002.

[Contact] 01 44 41 46 05

> «LA FOURMI»

Le nouvel antre de loisirs créatifs



> MONIQUE PARENT

Créée en septembre dernier à Brumath, au rez-de-chaussée d'une maison alsacienne, «La fourmi» est spécialisée dans les loisirs créatifs et le cadeau. Vous y dénicheriez les accessoires indispensables à vos travaux : pinceaux, feutres, colles, papiers, cartons, moules et supports déco, manuels pratiques, etc. Dans un superbe décor aménagé par la maîtresse des lieux, Monique Parent, se succèdent les rayons bricolage, peinture, décoration, bijoux, cadeaux, etc. (pour la plupart des poteries ou compositions-maison). Au-delà des conseils personnalisés, «La fourmi» propose aux adultes et enfants adeptes de bricolage des stages de peinture sur bois ou de modelage. L'organisation par petits groupes crée une ambiance sympathique. «La fourmi» sera présente au prochain salon Créativa (cf. en p 47).

[Contact]

La fourmi, 4 rue du Général de Gaulle, Brumath, 03 88 51 15 26

> TROPHÉES ARCHITECTURE ET COMMERCE

Inscrivez-vous avant le 2 mai



Destinés aux commerçants et/ou concepteurs, les trophées «Architecture et Commerce» sont organisés par la Chambre de Commerce et d'Industrie de Strasbourg et du Bas-Rhin et les Conseils à l'Architecture, à l'Urbanisme et à l'Environnement (CAUE) Bas-Rhin et Haut-Rhin. Condition de participation : avoir réalisé au cours des 20 dernières années la construction, l'extension ou des modifications de son commerce. Les travaux doivent

avoir été exécutés dans un souci de qualité de traitement urbanistique, d'aspect, de fonctionnement interne ou externe du site ou d'environnement.

[Contact CCI] Barbara Calligaro, 03 88 75 25 28
amenagementterritoire@strasbourg.cci.fr

DIRIGEANTS

PIERRE BARDET, DIRECTEUR GÉNÉRAL DES VITRINES DE STRASBOURG



Après en avoir assuré la présidence pendant quatre ans, Pierre Bardet (membre titulaire de la CCI) prend

la direction générale des Vitrines de Strasbourg. Plus opérationnelles qu'administratives, ses attributions à temps complet lui permettront de gagner en efficacité «et continuer à démontrer la pleine mesure de ses talents», a commenté le nouveau président par intérim, René Tourrette. Déjà, les projets foisonnent, comme la mise en place d'un site Internet pour l'association, l'organisation d'animations nouvelles, des soirées événements et des formations (notamment à la prévention des risques d'agression) pour les dirigeants de magasins. Figurent également au menu 2003, des échanges avec d'autres associations de commerçants, françaises et allemandes.

RENÉ TOURRETTE PRÉSIDENT PAR INTÉRIM DES VITRINES DE STRASBOURG



Assurant l'intérim du poste de président jusqu'à la prochaine assemblée générale et l'élection du nouveau

Bureau, René Tourrette (gérant de la SERTH et du restaurant «La cloche à fromages», membre associé de la CCI), assumait la fonction de vice-président des Vitrines de Strasbourg. Également passionné de commerce, celui-ci s'est engagé à poursuivre les actions entreprises par Pierre Bardet et à «donner une nouvelle impulsion à Strasbourg l'européenne».

Tourissimo-Strasbourg sort des sentiers battus

Froide Écosse ? Impression trompeuse. Derrière la rudesse de façade de ses paysages, l'Écosse est un pays chaleureux. Et les Français ne s'y trompent pas qui entretiennent avec ses habitants une longue tradition d'amitié et de relations d'affaires fructueuses. Tourissimo-Strasbourg met en avant cette terre de caractère. Dans son nouvel environnement du Wacken, le salon international du tourisme et des loisirs, désormais guidé par Strasbourg Expo-Congrès, met en valeur les vacances actives, sans oublier les destinations ensoleillées desservies depuis l'Aéroport international Strasbourg.

QUOI DE NEUF À TOURISSIMO-STRASBOURG ?

Destination Wacken avec Strasbourg Expo-Congrès

► AÉROPORT INTERNATIONAL STRASBOURG

Le programme été 2003

Tourissimo-Strasbourg éveille votre intérêt pour l'Écosse ? Au départ de Strasbourg, plusieurs compagnies proposent quotidiennement des vols réguliers avec correspondance à destination d'Édimbourg, de Glasgow et d'Aberdeen.

- Ryanair propose des vols secs à petits prix vers Londres. On pourra se renseigner auprès de la compagnie pour connaître son offre à destination de l'Écosse depuis Londres-Stanstead.
- Lignes régulières ou dessertes saisonnières, vols secs ou offres de séjours complets, le programme été 2003 au départ de Strasbourg est riche de propositions. Air France assure des vols saisonniers sur Biarritz, Perpignan et Toulon et rajoute la destination Bastia aux vols sur Ajaccio.
- De nombreuses capitales européennes ainsi qu'Alger sont desservies régulièrement et l'offre charter estivale comprend le Maroc, la Tunisie, la Crète, la Turquie, l'Espagne, la Sicile, Majorque, le Portugal et l'Italie.

[Site]
www.strasbourg.aeroport.fr

Après dix années passées à l'Aéroport international Strasbourg, Tourissimo-Strasbourg change de destination et se déploie cette année au hall 20 de la Foire Exposition du Wacken. Autre changement, l'organisation du salon du tourisme et des loisirs a été repris par Strasbourg Expo-Congrès, l'ex-Sofex.

En confiant la destinée de Tourissimo à un professionnel des foires et salons, la CCI marque sa volonté d'amplifier l'impact de la manifestation, d'enrichir son offre et de faciliter l'accueil des visiteurs.

«Organiser un salon, c'est un métier. Ce n'est pas le nôtre. Il fallait trouver un professionnel pour faire mieux et à moindre coût. À Entzheim, les locaux n'étaient pas adaptés, il fallait gérer les problèmes de sécurité liés à la présence de l'aéroport et l'accès n'était pas aisé», explique Marc Nelis, directeur marketing de la plateforme.

Plus d'espace et un accès tram

Le passage de témoin permet à Tourissimo-Strasbourg de prendre ses aises sur 11 000 m², de bénéficier d'un accès direct par tram et d'un nouveau souffle malgré les séquelles, toujours perceptibles, du 11 septembre. «L'organisation des stands par thèmes facilitera la lisibilité pour les visiteurs. La mise en valeur de nouveaux loisirs et les animations proposées donneront un coup de jeune au salon», espère Philippe Meder, directeur commercial adjoint de Strasbourg Expo-Congrès.

Avec l'Écosse – terre de randonnées et d'activités sportives – comme invité d'honneur, le millé-



► PHILIPPE MEDER

sime 2003 surfe sur la vague verte. Les loisirs de plein air seront en vedette autour des thèmes : la terre, l'air et l'eau avec la promotion d'activités comme la randonnée, le rafting, le vol à voile ou le parachutisme. À l'occasion des 50 ans de la Route des Vins, les viticulteurs alsaciens lanceront une campagne autour du tourisme viticole. Un espace Montagne mettra en valeur ses paysages, sa gastronomie et ses activités estivales. Des initiations et des démonstrations, animées par des spécialistes, permettront de découvrir et de pratiquer «l'Acro Bungy», qui combine les sensations du trampoline et du saut à l'élastique, ou l'escalade.

Des groupes de danse écossais et espagnols et un orchestre swing animeront le salon. ■



France-Écosse, une amitié ancienne

À l'occasion du tournoi de rugby des Six Nations, quand résonnent les chœurs écossais au son des «pipes and drums» – les cornemuses et les tambours – qui rythment le chant national «Flower of Scotland», pourquoi le cœur des Français vibre-t-il ? Nouée depuis des siècles, l'amitié entre les deux nations reste bien vivante. Autour d'un ballon ovale ou d'un whisky, au gré d'une rencontre sur un sentier de randonnée ou sur un terrain de golf, le charme écossais opère toujours.

Oublions les clichés qui occultent la culture d'un pays complexe. Reste une dimension fantasmagorique dans ses paysages vus au cinéma (de *La guerre du feu* à *Greystoke* en passant par *Bravenheart* et *Les chariots de feu*), ses romances – comment oublier la scène d'ouverture du *Macbeth* de Shakespeare ? –, et ses tragédies. L'Écosse a subi des déchirements religieux et politiques internes et excité la convoitise de son riche et puissant voisin anglais. Courtisée et châtiée pendant 400 ans, elle a connu des essors et des chutes, donné naissance à des génies et manifesté un courage à toute épreuve. Le XV tricolore en sait quelque chose. Son histoire et le tempérament de ses habitants expliquent pourquoi la nation écossaise n'a jamais perdu son identité. S'étendant des riches terres agricoles des bords proches de l'Angleterre au chapelet d'îles dont les plus septentrionales jouxtent le

cercle arctique, l'Écosse offre une diversité de paysages inégalée en Grande-Bretagne. Édimbourg, la capitale, jouit d'un prestige incontestable et offre un ensemble de sites historiques et artistiques impressionnant. Centre industriel moribond dans les années 70, il règne aujourd'hui à Glasgow, la plus grande ville du pays, un esprit d'audace préfiguré par Charles Rennie Macintosh, reconnu comme figure majeure de l'Art nouveau, mais décrié en son temps dans son propre pays. Au nord-ouest, les Highlands et les îles sont le berceau de la plupart des symboles de l'identité écossaise : clans et tartans, whisky et cornemuses – qui ont fini par s'appliquer à tout le pays. Ouvert cette année sur les loisirs de plein air, Tourissimo-Strasbourg a tout naturellement invité l'Écosse. La richesse de son patrimoine naturel et de ses équipements touristiques séduira les amateurs. ■

■ ■ ■ Suite page 8

► TOURISSIMO-STRASBOURG

Pratique

► Où
Pour sa 10^e édition, Tourissimo-Strasbourg quitte l'Aéroport international Strasbourg et s'implante au hall 20 de la foire exposition au Wacken.

► Dates et horaires d'ouverture

Du 21 au 23 mars
– vendredi 21 de 10h à 19h
– samedi 22, nocturne de 10h à 22h
– dimanche 23 de 10h à 19h

► Tarifs

Plein : 4 € – réduit : 2,50 €
Gratuit pour les enfants de -12 ans



► Accès

Autoroute sortie Wacken ou tram B direction Hoenheim-Gare, arrêt Wacken.

[Site]

www.tourissimo-strasbourg.com



► **UN ALSACIEN
À ÉDIMBOURG**

«Le gentil chien loup»

«En anglais, chien loup se dit alsatian. Ici, on m'a baptisé the friendly alsatian. Je suis le gentil chien loup», s'amuse à dire Daniel Wencker. Originaire de Bischheim, il est le patron de «Daniel's bistro», une brasserie franco-alsacienne située sur le port d'Édimbourg. Depuis 26 ans qu'il est installé dans la capitale écossaise, son restaurant est devenu un point de ralliement de la communauté française expatriée et «un office de tourisme alsacien bis». La cuisine alsacienne occupe une bonne part de sa carte et Daniel est fier d'utiliser des produits d'origine. Parti à 24 ans à Londres pour perfectionner son anglais, Daniel ne s'y plait pas, mais il ne rate pas l'opportunité de travailler dans un hôtel à Édimbourg. «Enfant, je lisais Stevenson (L'île au trésor), Walter Scott (Ivanhoe) et j'étais attiré par le romantisme écossais.» Quelques années plus tard, il se met à son compte, épouse une Écossaise et s'intègre à la vie locale. «Édimbourg est une ville magnifique. Elle bouge bien et, malgré le climat, il fait bon vivre ici. Comme les Alsaciens en France, les Écossais ont leur culture et leur identité propres et ils l'affichent.» De quoi avoir quelques atomes crochus et partager un humour parfois cinglant mais plein d'auto-dérision. ■

[Site des Alsaciens de l'Étranger]
www.alsacemonde.org

L'OFFRE-PRODUITS DE LA CCI

◀ **COURS DE LANGUES
LES RÉPONSES DU CIEL**

Le CIEL, centre international d'études de langues de la CCI, propose des cours de langues des affaires ou à usage professionnel. Plusieurs formules sont proposées : cours particuliers, séminaires spécialisés, stages pour entreprises, etc.

[Contact CCI]
03 88 43 08 30
www.pole-formation-cci.org

ÉCONOMIE

La France a une cote d'amour évidente

L'esprit de la «Auld Alliance*», la plus ancienne alliance diplomatique du monde signée entre les rois d'Écosse et de France en 1295, reste vivace dans le cœur des Écossais. «La France bénéficie d'une cote d'amour évidente en Ecosse. Il nous appartient d'en profiter», analyse la mission économique française à Édimbourg.

Avec 90 filiales employant plus de 20 000 personnes, la France est le premier investisseur européen en Écosse. Le groupe Pernod-Ricard est le second producteur mondial de... whisky et les Français les premiers consommateurs. Les Écossais ne sont pas en reste et Kronenbourg – contrôlée par Scottish & Newcastle – revendique d'importantes parts de marché outre-Manche. La filière pêche a permis à plusieurs entreprises de négoce, de conditionnement ou de transport, de s'implanter.

Le secteur des hydrocarbures concentre à Aberdeen une vingtaine d'entreprises françaises (dont Total Fina Elf) aux compétences scientifiques, techniques et commerciales reconnues. Les sociétés de service (Schlumberger, Sodexo, etc.) maintiennent en mer du Nord une activité soutenue.

La France, premier client

Dans le domaine de l'électronique (avec Bull ou Air Liquide) et du secteur connexe de l'informatique et des logiciels, les intérêts français (tel Cap Gemini) sont également très présents. En 2001, Alcatel a racheté Kymata, une entreprise spécialisée dans l'opto-électronique. À noter encore la présence de Michelin à Dundee qui y emploie plus de mille personnes.

La France a été, ces dernières années, le premier client de l'Écosse, devant les États-Unis et l'Allemagne, avec 15 % de ses exportations, soit 2,8 milliards d'€. Outre l'agro-alimentaire avec des produits bruts (ovins et poissons) ou transformés (whisky, poissons fumés, confiserie), nous importons du matériel électronique et informatique.

En 2001, le PIB local (hors pétrole et gaz) représentait 8,7 % du PIB britannique pour une population de 8,8 %. L'an dernier, sa croissance a été de 0,8 % et pour 2003, elle devrait enregistrer une progression de 1,3 %. Ces évolutions, en phase mais en décalage avec les chiffres du



► **EDIMBOURG**

Royaume-Uni, s'expliquent par le caractère plus industriel et plus ouvert de l'économie écossaise. Pays fortement exportateur, l'Écosse continue de subir les effets de la surévaluation de la livre sterling face à l'Euro. Autre facteur de ralentissement, la dépendance du secteur de l'électronique, le moteur de la croissance industrielle, envers les marchés extérieurs et notamment l'Asie. Le coup de frein à la croissance américaine ces deux dernières années a eu des conséquences sur l'emploi. Aussi en 2002, le secteur industriel a décliné avec une croissance de 2,5 % inférieure à celle de 2001. Le rendement a été inférieur de 8,2 %. ■

(Source : Mission économique en Grande-Bretagne)

[Contact] Mission économique d'Édimbourg,
00 44 131 225 54 68 – www.dreee.org/gb

*old alliance en vieil anglais

POUR UN MEILLEUR ÉQUILIBRE DES TERRITOIRES

L'opération-séduction du Comité Régional du Tourisme

Mieux répartir les flux de touristes, lisser la saisonnalité, attirer davantage de jeunes, accroître la durée du séjour, optimiser la dépense moyenne des visiteurs et augmenter leur nombre : voici les 6 objectifs prioritaires du Comité Régional du Tourisme d'Alsace (CRT) d'ici 2005.

« C'est en trois temps et deux mouvements que se déclinera notre nouvelle stratégie », annonce Olivier de Richouffitz, directeur du CRT. Visant à gommer le déséquilibre lié à l'attractivité du territoire et aux saisons, elle s'appuiera sur une communication

générique : guide Alsace, guides des manifestations et des hébergements. En renfort du «consumer magazine» et de nombreux outils marketing qui déclineront ces trois temps forts. De mai à octobre, «le temps vert» mettra l'accent sur la nature et les loisirs. De novembre à décembre, «le temps rouge» marquera la fête et Noël.

De janvier à avril ce sera «le temps bleu» ou «l'Alsace à vivre de l'intérieur». Grande nouveauté 2003 : le CRT s'est fixé des objectifs chiffrés, à atteindre d'ici 2005, à l'instar des 225 000 nuitées supplémentaires qu'il souhaite faire gagner aux zones de campagne-montagne (sans pour autant aller au détriment des villes).

«L'art de vous surprendre»

Les deux mouvements cités par le directeur du CRT sont le mouvement «aficionados», panoplie de séduction d'un consommateur au cœur de ses passions, et le mouvement Internet. Plus de 50 % des demandes d'information transitent par Internet. Le CRT a



pour ambition d'en faire le premier vecteur de communication. Au vu de la progression du nombre de consultations depuis le lancement de la nouvelle version du site, les résultats s'annoncent prometteurs. Outre les marchés prioritaires que représentent la France,

la Suisse et l'Angleterre, l'Allemagne sera au cœur des opérations de promotion de 2003, grâce à des partenariats avec la chaîne de magasins Karstadt, les magasins Décathlon et l'opérateur touristique de la compagnie des chemins de fer allemands Ameropa. Destinés à séduire un public plus jeune (15-25 ans) le site latitude-A.com (en français et en allemand) et des cartes com' distribuées dans des lieux branchés permettront une diffusion de l'offre alsacienne en matière de sports et découverte : VTT, canoë, parapente, etc.

Opération de notoriété, du 6 au 13 mars, le CRT sera partenaire des défilés de prêt-à-porter organisés par la Fédération française de la couture, au Carrousel du Louvre. Les Étoiles d'Alsace assureront les déjeuners de l'espace presse-VIP de cette Fête de la Couture. En soutien à l'Association Tourisme for Development, le CRT sera également présent à Tourissimo-Strasbourg. ■

[Site] www.tourisme-alsace.com

► QUELQUES CHIFFRES

La clientèle française et étrangère en Alsace

- 6,1 millions de nuitées dans l'hôtellerie en 2002 (+3,5 % par rapport à 2001)
- 44 % des séjours* réalisés par des personnes de plus de 50 ans (contre 38 % pour les autres départements)
- une durée moyenne de séjours* inférieure à celle du niveau national (4,7 nuits contre 6,2)
- l'hôtel largement représenté avec 44 % des séjours

* séjours personnels en hébergement marchand

► AUTRES CARACTÉRISTIQUES DE L'ALSACE

- une saisonnalité moins marquée qu'ailleurs rend le tourisme de la région moins dépendant de la saison estivale. Décembre reste un épiphénomène dans le paysage national.
- des activités tournées vers le culturel : les visites de villes, de sites et de musées restent des activités privilégiées. Se démarquent les séjours liés à la visite de marchés (notamment de Noël) et la gastronomie-cœnologie.

■ ■ ■ Suite page 10



► **MARCHÉ ÉCOSSAIS**

Portails pour la petite entreprise

Scottish Entreprise, l'agence écossaise de développement économique, anime un réseau de «portails pour la petite entreprise» qui a pour vocation de coordonner ses services propres aux entreprises, comme celles des autres acteurs du développement économique (collectivités locales, chambres de commerce, etc.).

Scottish Entreprise dispose d'une grande liberté de manœuvre et fournit des prestations de conseil, de formation et peut en assurer le financement. Elle accorde des prêts et prend des participations en capital. Les entreprises soucieuses de prendre pied sur le marché britannique pourront utilement se tourner vers l'Écosse où elles trouveront un environnement moins contraignant qu'en Angleterre. ■

[**Contact CCI**]

**Alain Layrac, conseiller en développement international chargé du marché britannique, 03 88 76 42 27
a.layrac@strasbourg.cci.fr**

LE POINT ECO

**Annonces
cet espace vous
est réservé !**

**PERFORMANCE
MEDIA**

Contactez Nathalie Bohl
Tél. 03 88 78 47 73
Fax. 03 88 78 87 50
n.bohl@performance-media.fr

► **RELATIONS D'AFFAIRES**

Conseils d'amis

Mémento à l'intention des hommes d'affaire français avant toute négociation commerciale avec les Écossais.

FAIRE

- Démarrez avec quelques considérations sur la météo, le golf ou le football.
- Appelez-les par leur prénom.
- Convenez d'un ordre du jour avant la réunion.
- Allez droit au but pendant la réunion (commencez par la conclusion).
- Ne donnez que les faits essentiels et répondez à leurs questions.
- Pensez profits.
- Réglez le problème.
- Informez-vous sur la «Auld Alliance»*.
- Appréciez leur whisky.
- Offrez leur une Kronenbourg 1664.

NE PAS FAIRE

- Ne les appelez pas Anglais, vous n'êtes pas en Angleterre.
- N'abusez pas des poignées de main.
- Ne faites pas la bise aux secrétaires.
- N'arrivez pas en retard.
- Ne mettez pas de chaussures marron.
- Les comptables sont les patrons, pas de vulgaires caissiers.
- Ne leur coupez pas la parole.
- Ne vous perdez pas en grandes théories.
- N'oubliez pas les actionnaires.
- Ne vous attendez pas à boire du vin si vous êtes invité à déjeuner. ■

[**Contact**]

**Chris Mc Neil,
secretary@franco-scottishbc.co.uk
www.franco-scottishbc.co.uk**

* Voir l'article en page 7.

(Source : franco-scottish business club)

L'IMMOBILIER D'ENTREPRISE À STRASBOURG

Marché mi-figue, mi-raisin, relance espérée au 3^e trimestre

Le ralentissement économique observé au printemps 2001 s'est confirmé en 2002, entraînant un repli du marché de l'immobilier dans la plupart des villes de France. Strasbourg n'est pas en reste. À quelques exceptions près, les deux opérateurs, Rive Gauche Insignia-Bourdais et Atis Real Auguste-Thouard font le même constat de fléchissement du volume des transactions. Strasbourg fait toujours partie des villes les plus chères, même si les valeurs sont restées stables en 2002, tant en offre de bureaux qu'en locaux d'activités et entrepôts.

« **L**e rebond espéré à la rentrée de septembre ne s'est pas produit, malgré une légère amélioration de la demande en mai et juin », indique Claude Geng, directeur général de Rive Gauche Insignia-Bourdais. Il précise cependant que cet essoufflement du marché doit être relativisé par rapport à des niveaux de transactions historiquement élevés au cours des dernières années. Enregistrant une augmentation de 30 % de l'offre de bureaux disponibles sur Strasbourg (de 66 000 m² à 86 000), Claude Geng met l'accent sur l'important vieillissement de cette offre, dont « la médiocrité ne favorise pas l'expression de besoins ». Et d'ajouter : « la pénurie de foncier bloque le développement de nouvelles opérations immobilières, notamment sur la CUS ».

Marché déprimé ? Yves Noblet parlerait plutôt d'une croissance bridée, mais en tous les cas, table sur une relance de l'activité d'ici le 3^e trimestre 2003.

Bureaux : moins de transactions

La demande placée dans l'année 2002 est passée de 67 000 m² en 2001 à 53 000 m² chez Rive Gauche Insignia-Bourdais et à 54 500 m² chez Atis Real Auguste-Thouard. « Nous avons même gagné des parts de marchés en bureaux », souligne Yves Noblet. Un résultat qui s'explique essentiellement par une forte progression de son nombre (+4,3 %). À l'inverse, la demande moyenne a baissé pour atteindre 258 m², soit -17 % par rapport à 2001. « Cette tendance est liée au phénomène de restructuration des entreprises », ajoute Yves Noblet. Quasiment aucun besoin de plus de 2 000 m² n'a été exprimé.

« La faible demande de transactions supérieures à 2 000 m² a généré un net recul du marché », précise Yves Noblet annonçant une baisse de 20 %. « Le volume global des transactions a été arrêté à 54 500 m², confirmant cette fois la tendance le plus souvent observée dans les autres métropoles ».

Locaux d'activités : plus de stabilité, poursuite de l'externalisation de la fonction logistique*

Côté entrepôts, Claude Geng relève également le très fort vieillissement de l'offre disponible. Yves Noblet, pour sa part, note une légère progression de l'offre dans la CUS (+14 %). « Essentiellement en raison de l'offre de seconde main, la demande est restée stable par rapport à 2001 ». Malgré une conjoncture économique difficile, celui-ci souligne une forte percée des immeubles clés en mains, laquelle a stimulé le volume des m² commercialisés, portés à 204 000 m², dont 49 % de neufs. Pour sa part, Claude Geng observe que « même si le niveau global des transactions a diminué, 2002 reste une bonne année pour la logistique* avec 76 000 m² placés ». ■

* Voir pages 18 à 25.

[Contacts]

Atis Real Auguste Thouard, 03 88 22 19 44

Rive Gauche Insignia-Bourdais, 03 88 37 11 00

► STRASBOURG

Tendances et perspectives

Selon Yves Noblet, Strasbourg jouit toujours d'une excellente image auprès des investisseurs français et étrangers. La ZAC de l'Étoile, l'îlot Seegmuller, le secteur du Heyritz et bien d'autres projets satisferont leurs ambitions dans les années à venir. Le réaménagement du boulevard du Rhin, le jardin des deux rives, le développement international de l'aéroport d'Entzheim par exemple, donneront une nouvelle dimension au marché strasbourgeois. Sans oublier le réaménagement du quartier de la Gare dans l'optique de l'arrivée du TGV en 2007. ■



► LE 23 MARS À BOUXWILLER

«Arts et plaisirs de la table»

20 exposants participeront au forum sur les arts et plaisirs de la table organisé par la communauté de communes du Pays de Hanau le dimanche 23 mars, de 10h à 19h, au centre culturel de Bouxwiller.

La manifestation, soutenue par la CCI et la Chambre de Métiers d'Alsace, a révélé l'attente des artisans et commerçants du Pays de Hanau qui se sont mobilisés pour promouvoir leurs savoir-faire. Des ateliers vivants seront proposés tout au long de la journée : préparations culinaires, pliage de serviettes, arrangements floraux, initiation à la dégustation de vins. Plaisir des yeux, mais aussi du palais : on pourra goûter pains spéciaux et amuse-bouche, jus de fruits traditionnels et vins.

[Contact CCI] Marc Liebrich,
03 88 75 25 59
m.liebrich@strasbourg.cci.fr

► URBANISME COMMERCIAL

Résultats de CDEC

Le 22 janvier, la CDEC du Bas-Rhin a donné son feu vert à deux créations et deux extensions. Un agrandissement a été refusé. Un magasin Defimode de 990 m² verra le jour à Saverne et Aldi ouvrira à Weyersheim sur 699 m². À Strasbourg, Treff Marché passera de 299 m² à 450 m² et le supermarché Match de Bouxwiller gagnera 651 m² pour atteindre 1 680 m². L'extension de 300 m² demandée par Lidl Schiltigheim a été refusée.

La CDEC du 12 mars a autorisé l'implantation à Strasbourg d'un hôtel Radisson de 205 chambres. À Dorlisheim, les surgelés Picard s'implanteront sur 255 m². BricoPro à Wasselone passera de 1 000 m² à 3 900 m². Norma (Seltz) a vu le doublement de sa surface refusé.

HOTELCERT®, LA QUALITÉ HÔTELIÈRE

Une remise en cause permanente

L'hôtel Bristol à Strasbourg est le premier établissement alsacien bénéficiant du label national HOTELcert®. Soutenus par la CCI, ses propriétaires ont adhéré avec conviction à la démarche qualité lancée par l'ACFCI, le syndicat professionnel UMIH et le ministère du Tourisme.

« Le nombre d'étoiles définit une catégorie. La certification assure une qualité », lance Dominique Bourgel, directrice de cet hôtel familial*** de 37 chambres. « L'hôtellerie, c'est une vocation », c'est pourquoi elle a été convaincue d'emblée par la démarche initiée par la CCI, l'an dernier. Ses patrons, Roland et Michèle Allouch, n'ont pas hésité à la soutenir, malgré les exigences d'un référentiel de 457 points défini par l'AFAQ, l'organisme certificateur.

« J'ai toujours essayé d'anticiper les améliorations. Le cahier des charges m'a ouvert les yeux et j'ai foncé », lance Roland Allouch.

« La certification demande une implication de tout le personnel. Ce peut être une motivation pour leur CV. Il m'est arrivé de douter, mais j'ai eu un soutien très pro du service tourisme de la CCI. Ils sont pour beaucoup dans la rapidité de la certification, décrochée en six mois seulement. »

Impliquer tout le personnel

S'il est trop tôt pour juger de ses effets, la directrice se projette déjà dans l'avenir : « C'est une reconnaissance, pas un aboutissement. Il faudra travailler pour la garder. » Lucide, elle espère que



► DOMINIQUE BOURGEL ET MICHÈLE ALLOUCH

d'autres suivront son exemple. « C'est mieux pour l'image de Strasbourg. L'exclusivité n'est pas bonne à long terme. Il faut que le client puisse comparer. » (*) ■

* Le Bas-Rhin compte 321 hôtels classés tourisme proposant 11 217 chambres. (Chiffres au 31/12/02)

[Contact CCI] Nathalie Schneider, 03 88 75 25 86
n.schneider@strasbourg.cci.fr

► TOURISME DE DÉCOUVERTE ÉCONOMIQUE : DU 3 AU 6 OCTOBRE

Opération Journées Portes Ouvertes

Vous souhaitez promouvoir vos produits et vos savoir-faire ?

La visite d'entreprise est une formule qui vous permettra de mieux faire connaître votre entreprise auprès du grand public ou des scolaires. Les CCI d'Alsace vous proposent de participer à l'opération Journées Portes Ouvertes des 3, 4, 5 et 6 octobre 2003. Il s'agit de choisir parmi ces quatre dates une ou plusieurs journées lors desquelles vous vous engagerez à accueillir des visiteurs.

Cette opération fera l'objet d'un plan de communication régional et s'intégrera dans une opération nationale initiée par les CCI.

La CCI de Strasbourg et du Bas-Rhin se propose de vous accompagner dans la préparation de ces Journées Portes Ouvertes, aussi bien sur les aspects techniques (choix du parcours, modalités de visites, etc.) que pédagogiques (comment présenter votre savoir-faire, votre entreprise ?). ■

[Contact CCI] Marie-Claude Ouvrard, 03 88 75 25 64 ou Nathalie Schneider, 03 88 75 25 86
tourisme@strasbourg.cci.fr

L'AVENIR DU PAYS D'ERSTEIN

La nouvelle «Fédé pro» veut avoir voix au chapitre

Tirillée entre Strasbourg et Sélestat, Erstein cherche à se forger une identité propre. En s'ouvrant sur son pays, la Fédération des professionnels du pays d'Erstein, nouvelle association des commerçants et artisans, veut briser les vieux carcans et redynamiser cet ancien bourg rural qui s'est fortement développé ces dernières années.

Elle a vécu au sein de l'Association des commerçants et artisans d'Erstein une période difficile (et une ambiance conflictuelle). Désormais, Colette Christ-Friess, la présidente de la fédération professionnelle veut tourner la page et conjuguer les forces vives de la ville et des environs. L'association s'élargit à l'ensemble du pays d'Erstein et s'est dotée d'un nouveau logo. La grande distribution n'est plus honnie et il est question de s'ouvrir aux entreprises et aux services. Avec la municipalité, la CCI et la Chambre de Métiers d'Alsace, la fédération réfléchit à l'avenir du centre-ville* et met en place une politique de communication collective.

Une force de proposition

Au-delà de la défense de leurs intérêts immédiats, ses membres sont engagés dans une réflexion plus globale d'aménagement du territoire. «*Nous ne voulons pas être un comité des fêtes et nous contenter de remplir nos tiroirs-caisses mais être représentés et devenir une force de proposition ouverte à tous les acteurs économiques du pays*», clame la commerçante.

Avoir voix au chapitre au sein de l'Office de tourisme ou des commissions municipales. Voilà

où la fédération pourra contribuer à restructurer et redynamiser l'offre commerciale. «*L'animation culturelle et sportive a déjà évolué. Pourquoi pas le commerce ?*», suggère Colette Christ-Friess.

Aujourd'hui, à Erstein, le commerce traditionnel souffre d'un déficit d'image. Il rencontre des problèmes de transmission et souffre de la pénurie de locaux adaptés et de places de stationnements. Lucide, la commerçante ne verrait pas d'un mauvais œil l'introduction d'une dose de concurrence.

Ancien bourg rural trop rapidement grandi, Erstein, avec ses 10 000 habitants, possède un potentiel propre. Comment la commune doit-elle se situer entre les sphères strasbourgeoise et sélestadienne ? La réflexion est en cours à d'autres niveaux aussi : au sein du SCOTERS (schéma de cohérence territoriale de la région de Strasbourg) et de l'association de développement de l'Alsace centrale (ADAC). ■

* La revitalisation du centre-ville fait l'objet d'une enquête à laquelle la CCI est associée et sur laquelle nous aurons l'occasion de revenir.

[Contact CCI]
Magdalena Carabin, 03 88 75 24 16
m.carabin@strasbourg.cci.fr



► COLETTE CHRIST-FRIESS

► MAISONS DE PRINTEMPS

Lingolsheim en force

Pour la 4^e année consécutive, les artisans et commerçants de l'association ACIL de Lingolsheim seront présents au salon de l'habitat et de la décoration, Maisons de Printemps, du 3 au 7 avril au parc des expositions du Wacken.

Regroupés autour d'un espace commun, ces ambassadeurs du potentiel lingolsheimois présenteront leurs savoir-faire, leurs qualités et leur convivialité.

[Contact] Cathie Venchiarutti,
03 88 77 81 07

LE POINT ECO
Annonces
cet espace vous
est réservé !
Contactez Nathalie Buhl
Tel. 03 88 70 41 11
Fax. 03 88 70 87 50
n.buhl@performance-media.fr

Iso 9001 ET Iso 14001

CETAL vise l'excellence en matière de qualité et d'environnement

«Une qualité bien comprise et bien partagée est un élément de compétitivité pour l'entreprise», a déclaré François Loos, ministre du Commerce extérieur, invité par l'entreprise CETAL à Haguenau lors de la remise officielle des certificats Iso 9001 version 2000 pour la qualité et Iso 14001 pour l'environnement, en janvier dernier.

À l'occasion de la cérémonie, les deux organismes certificateurs – l'APAVE pour la partie environnement et l'AFAQ pour la sécurité – ont eu l'occasion de souligner «l'effet catalyseur du projet pour l'implication du personnel». Les démarches respectives, reconnues par deux comités d'experts, ont en effet permis de renforcer l'esprit d'appartenance des salariés à l'entreprise. Soulignons que CETAL n'a pas attendu l'Iso pour stocker ses déchets, recycler ses emballages et mesurer l'impact sur l'environnement. L'implication tant de la direction que du personnel a été constante : «Il est impensable de faire de la qualité sans faire de l'environnement», a souligné le PDG, Pierre Pfrisch.



► LA FABRICATION DE THERMOPLONGEURS

L'environnement indispensable

«Nous sommes dans le domaine du développement durable». La première certification de l'AFAQ date de 1994, c'est le 3^e renouvellement qui est prononcé aujourd'hui avec cette version 2000. «Elle correspond à une écoute client qui alimente la stratégie de l'entreprise. C'est également un outil de management et d'implication du personnel pour la direction», a commenté Gérard Pfrisch, son directeur général, membre du bureau de la CCI.

Spécialisée dans la conception, la fabrication et la commercialisation d'éléments blindés et d'ensembles électriques chauffants industriels, CETAL est présente dans tous les domaines d'activité qui mettent en œuvre des process thermiques (c'est la transformation d'électricité en énergie de chauffage de liquides, de gaz ou de solides), tels que la construction mécanique et électrique, l'agroalimentaire, la chimie, la recherche appliquée, etc.

35 bougies en 2003

Née en 1967 à Haguenau, la société créée par Jean Pfrisch a été immatriculée le 18 janvier

1968 : elle vient de souffler ses 35 bougies. Ce sont ses deux fils, Pierre et Gérard qui en assurent la direction générale depuis 1982. Ils n'ont cessé de développer l'entreprise par des extensions, des développements de produits, des programmes de recherche-développement assurés en interne et une ouverture à l'international.

Grâce à sa capacité de fabrication – l'entreprise s'est dotée d'équipements performants et a mis en œuvre des process faisant appel à une main-d'œuvre hautement qualifiée –, elle poursuit aujourd'hui son développement sur des marchés «niches» en France et à l'étranger en privilégiant qualité et réactivité.

Une «qualité liée à la stratégie de développement de CETAL», devenue pour le personnel une véritable culture d'entreprise. La certification Iso 9001, version 2000 pour la qualité et l'Iso 14001 pour l'environnement – laquelle exige d'identifier les risques, que ce soit en fonctionnement normal ou accidentel et de les maîtriser – sont la reconnaissance d'une implication partagée. ■

► CETAL EN CHIFFRES

- 77 salariés, dont 6 cadres (dont 3 ingénieurs diplômés)
- CA 2002 : 9 M €, dont 30 % à l'export
- 10 agences en France
- représentations en Europe, Asie, Afrique, Amérique
- plus de 2 500 clients en portefeuille
- quelques réalisations exemplaires : «Ariane Espace», le tunnel sous la Manche, l'exploitation du VAL, des centrales nucléaires et thermiques, etc.
- et un florilège de certificats qui permettent à CETAL d'être considérée comme le leader dans les applications faisant appel à la haute technologie : certificat «produits» depuis 1978 (Laboratoire central des industries électriques), «procédés» depuis 1980 (APAVE), compétences depuis 1981, Iso 9001 depuis 1994, prix qualité Alsace en 1994, Iso 14001 en 2002.

[Site] www.cetal.fr

LE LIVRE BLANC DU COMITÉ RICHELIEU

Une force de proposition au service des PME

À l'occasion des États généraux des PME innovantes organisés le 14 janvier à Paris, le Comité Richelieu (*) a remis un livre blanc à Renaud Dutreil, secrétaire d'État aux PME. Le document préconise de s'inspirer du Small Business Act américain pour soutenir le développement des PME françaises.

Dans son livre blanc, le Comité recense ses suggestions pour remédier à la faiblesse de l'économie française à l'issue d'une large concertation nationale.

Le Comité Richelieu agit pour faire entendre les revendications et propositions des PME françaises. Il constate que, contrairement aux États-Unis où les grands groupes représentent 20 % des entreprises, la France est dominée par les micro-entreprises (34 % des sociétés françaises). En Europe aussi, seulement 0,4 % des entreprises occupent plus de 250 personnes. Ces sociétés sont dynamiques mais ne suffisent pas à soutenir une économie fragilisée. En outre, les PME françaises ont accès à moins de 10 % des marchés publics qui représentaient 200 milliards de francs en 1998.

Le potentiel des PME

Un parallèle France/États-Unis permet de constater que l'économie américaine ne concentre pas tous ses efforts sur quelques champions. Le Comité souligne que les PME françaises ont un réel potentiel pour peu qu'elles soient accompagnées.

Dans son livre blanc, le Comité suggère notamment au gouvernement de démontrer sa volonté de dépasser les discours en prolongeant le soutien aux PME après la phase de création et de mettre en place un programme de financement de R&D dans les PME inspiré de l'exemple américain.

Sur la question des canaux de financement, le Comité propose de mettre en place une organisation indépendante de défense des PME, de favoriser leur association aux propositions des grandes entreprises et de renforcer la participation des PME aux marchés publics d'État.

En présence du président de l'agence fédérale américaine dédiée aux PME, le sénateur du Bas-Rhin Francis Grignon a exposé quelques réponses développées dans son rapport «Aider les PME : le modèle américain». ■

* Le Comité Richelieu regroupe 150 PME de haute technologie. Il assiste les entreprises et défend leurs intérêts.

[Site] www.comite-richelieu.com

► LE GPL, UN CHOIX JUDICIEUX...

... Précisions suite à un accident

Francis Grimm, délégué consulaire en charge du dossier GPL à la CCI, a présenté la pertinence de ce carburant écologique dans le Point Éco n°219 de décembre 2002. Suite à un accident survenu en région parisienne sur un véhicule au GPL non conforme, il apporte les précisions suivantes. Le propriétaire du véhicule impliqué dans une explosion accidentelle aurait effectué des travaux sur son réservoir de GPL.

L'homme avait été mis en examen pour destruction involontaire de biens appartenant à autrui par l'effet d'une explosion provoquée par manquement à une obligation de sécurité et de prudence. Il a été placé sous contrôle judiciaire. Selon le Comité Français du Butane et du Propane, le réservoir accidenté avait été retrouvé intact et n'aurait donc pas explosé.

«Depuis janvier 2000, les véhicules GPL proposés par les constructeurs et ceux transformés par les installateurs agréés répondent à des normes de sécurité très strictes imposant notamment la présence d'une soupape à gros débit. Pour autant que les réglementations en vigueur et que les consignes techniques soient respectées, les véhicules GPL présentent le même degré de sécurité et de fiabilité que tout autre type de motorisation», précise le CFBP.

[Contact CCI] Harald

Stambach, 03 88 76 42 07

h.stambach@strasbourg.cci.fr

LE POINT ECO
Annonceurs
cet espace vous
est réservé !

Performance
MEDIA

Contactez Nathalie Bohl
Tél. 03 88 76 42 73
Fax. 03 88 76 87 50
n.bohl@performance-media.fr

► ENVIRONNEMENT ET SÉCURITÉ

Quels outils de veille ?

le 13 mars 2003

L'obtention d'informations et surtout leurs exploitations pertinentes sont la clé de toute entreprise, que ce soit au niveau militaire, économique ou technique. Néanmoins, les méthodes à adopter ne sont pas universelles ou normées et de nombreuses questions se posent à ceux qui s'attèlent à la construction d'un système de veille informative ou normative : quelles sources d'information exploiter ? À quelle fréquence ? Quels sujets cibler ? Quel est l'interlocuteur interne le plus qualifié pour fournir l'information recherchée ? Le but du club environnement et sécurité de la CCI est d'une part de montrer l'importance des veilles et d'autre part de vous fournir des axes de travail concernant la mise en place d'un outil de recueil d'information, indispensables pour le bon fonctionnement de tout système de management.

[Contact CCI]

Alban Petit, 03 88 76 42 06
a.petit@strasbourg.cci.fr

► ENQUÊTE DE CONJONCTURE PME/PMI 2003 : une reprise en demi-teinte

L'étude de conjoncture 2002-2003 de BNP Paribas Lease Group (BPLG) auprès des PME/PMI du G4* est disponible.

L'enquête révèle notamment les résultats par secteurs d'activité et aborde les développements réalisés par les NTIC. Pour la France uniquement, l'enquête traite les résultats région par région, le bilan social de l'année et la gestion du patrimoine professionnel. Depuis 1975, BPLG mène des enquêtes auprès de plus de 100 000 PME/PMI du G4*. Elles sont l'occasion de faire le point sur leur état de santé et les chefs d'entreprises s'y expriment sur le bilan de leur activité et leurs perspectives.

* (France, Allemagne, Espagne, Italie)

[Site]

www.bnpparibas-leasegroup.com

16 | Mars 2003 - n°221

5^E CONCOURS DU MINISTÈRE DE LA RECHERCHE Appel à projet innovants

Le 5^e concours du ministère de la Recherche s'inscrit dans l'objectif du gouvernement de stimuler la recherche, le développement technologique et l'innovation. Il concerne des projets réalisés à partir d'idées et de brevets et la création de jeunes entreprises innovantes. Doté par le ministère, avec le soutien du fonds social européen et de l'ANVAR, d'un budget de 30 M€, le concours est ouvert aux étudiants, salariés du secteur

public ou privé ou demandeurs d'emploi résidant en France, ainsi qu'aux Français résidant à l'étranger et aux ressortissants d'un État membre de la Communauté européenne. ■

[Date limite de dépôt des dossiers de participation] 6 mars
à la délégation ANVAR Alsace,
42 route de Bischwiller à Schiltigheim
03 88 19 71 71

[Sites] www.anvar.fr – www.recherche.gouv.fr

FILIÈRE AUTOMOBILE

Norme TS 16949 V2 : les enjeux en ligne

Comment aborder l'évolution des systèmes de management aboutissant au référentiel ISO/TS 16949 V2 dans la filière automobile ? L'activité industrielle exige de plus en plus un environnement économique et réglementaire structuré. Les sous-traitants de la filière automobile en particulier y sont confrontés depuis que les constructeurs les ont entraînés dans une démarche d'assurance qualité.

Une récente table-ronde au CRIF Colmar, animée par Didier Wehrli, conseiller en industrie à

la CCI, a présenté les enjeux du nouveau référentiel et ses incidences sur le contrôle des produits, la maîtrise des processus de production et de conception ou la satisfaction des clients.

On pourra retrouver les exposés des certificateurs sur le site de la CCI sous la rubrique automobile. ■

[Contact CCI] Didier Wehrli, 03 88 76 42 37
d.wehrli@strasbourg.cci.fr

STAGES DE FORMATION

Animateur sécurité et environnement

Aborder les problématiques de l'environnement et de la sécurité au sein de son entreprise n'est pas chose facile lorsqu'on ne dispose d'aucun repère. Pour encourager la prise en compte de ces deux aspects stratégiques de l'entreprise, la CCI propose deux formations de deux jours chacune, qui apporteront les connaissances nécessaires à la compréhension des aspects techniques, réglementaires et sociaux.

Pour faciliter l'accès à ces connaissances indispensables, la CCI apporte un ticket modérateur de 100 € qui fait passer le coût de la formation de 300 à 200 €.

► Stage sécurité : les 25 et 26 mars. ■

[Contact CCI] Alban Petit, 03 88 76 42 06
a.petit@strasbourg.cci.fr

CE MOIS-CI SUR LE NET

Cybersurveillance des salariés

PAR GENEVIÈVE FOLZER ET MATHIEU ABBOUD, AVOCATS AU BARREAU DE LUXEMBOURG, INSCRITS AU BARREAU DE STRASBOURG

Bon sens et bonne foi sont les repères les plus fiables lorsqu'employeurs comme employés s'observent sur la périlleuse question de leur connaissance réciproque. Notons que si dans le présent article, il sera principalement question du contrôle des salariés, ces derniers ne sont pas en reste et s'interrogent bien souvent sur l'emploi du temps et les activités de leur employeur. N'ont-ils pas, à ce propos, une certaine légitimité ? La réciprocité n'a-t-elle aucune place ?

Lever le voile

Dans ce contexte, l'employeur peut être tenté de lever le voile qui subsiste entre lui et son employé sur son activité quotidienne. Les nouvelles technologies ont progressivement offert la possibilité de le lever chaque

jour un peu plus. Il y eut tout d'abord le contremaître puis la carte d'accès, le téléphone et les autocommutateurs, les factures détaillées. Aujourd'hui, s'ajoutent Internet, la messagerie électronique, la biométrie, la cryptographie, la signature électronique, la certification et, à terme, le contrôle individuel par puce intradermique. Ceci sans parler des potentialités du génie génétique...

Cybersurveillance des salariés

L'activité de traitement des données des salariés est encadrée par des principes de fond et des obligations formelles. Au titre des principes, on résumera de la façon suivante l'esprit que doit adopter l'employeur : seul le besoin de l'en-

treprise est source de légitimité d'une mesure de surveillance et cette mesure doit, en tout état de cause, être proportionnée.

Informé le salarié

Au titre des obligations, l'employeur doit informer le salarié, le comité d'entreprise et la CNIL (notification) des mesures de surveillance prises et respecter le secret des correspondances. Parallèlement, la loyauté des relations contractuelles ainsi que les besoins de fonctionnement des entreprises lui permettent de réguler et d'accéder aux données appropriées.

Pour gérer au cas par cas les situations complexes qui peuvent se présenter et permettre une sécurité juridique accrue, les entreprises doivent prendre conscience de la nécessité d'une

gestion des questions relatives aux traitements des données des salariés plus intégrée au processus décisionnel. Plus largement, ce sont toutes les catégories de traitements de données à caractère personnel, telles que celles mises en œuvre à des fins de marketing ou d'établissement de relations contractuelles qui devront être mieux prises en compte. Lire la suite, cliquez

► **LE 20 MARS AU PÔLE
FORMATION CCI**
La fête du Net

«Internet dans l'entreprise
aujourd'hui»

[Site]

www.strasbourg.cci.fr/fetenet



LE POINT ECO

**Annonces
cet espace vous
est réservé !**

**PERFORMANCE
MEDIA**

Contactez Nathalie Bohl
Tél. 03 88 78 47 73
Fax. 03 88 78 87 50
n.bohl@performance-media.fr

En quelques années, le secteur du transport a considérablement évolué. Désormais, les transporteurs sont aussi des logisticiens. Ils entrent dans le cycle de production des entreprises, organisent, préparent les commandes, les stockent et approvisionnent les clients. Pour ce faire, on érige partout en France des entrepôts. En Alsace, moins qu'ailleurs. Explication avec six professionnels des transports, de la logistique et de l'immobilier lié à la logistique.

LA LOGISTIQUE

Un atout pour l'Alsace

► FORMATION Bac pro logistique Premier bilan positif

À la demande des entreprises de transport et logistique alsaciennes, le CFA Émile Mathis à Schiltigheim a mis en place une formation bac pro logistique en septembre 2002.

Cette initiative a donné un nouvel élan à la formation : 11 entreprises alsaciennes ont recruté 13 jeunes titulaires du CAP/BEP pour les mener au bac pro logistique par l'acquisition des compétences nécessaires à ce métier d'avenir. Les enseignants ont tiré un premier bilan très satisfaisant de l'implication des jeunes.

Pour anticiper la mise en place des moyens pour la prochaine rentrée, les entreprises intéressées par cette formation et désireuses de recruter un jeune peuvent se faire connaître auprès de la CCI.

[Contact CCI]
Philippe Anderhalt, 03 88 43 08 63
p.anderhalt@strasbourg.cci.fr

Le DU en management de systèmes logistiques

Proposé par l'IECS en partenariat avec l'ENSAIS, cette formation continue (2 jours de cours tous les 15 jours) permet d'appréhender la globalité de la fonction logistique, de connaître les principaux outils professionnels de la fonction, de savoir gérer les projets d'intégration dans chaque domaine de la logistique.

Inscriptions en septembre, début de la formation en janvier.

[Contact IECS] 03 90 41 42 52

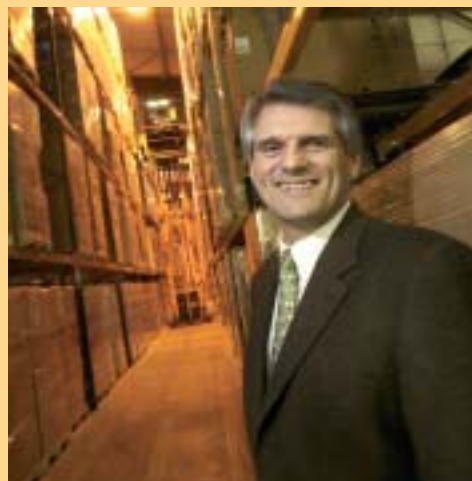
► **PASCAL CARRIER.** L'activité de transport consiste à transporter une marchandise d'un point A vers un point B. Celle de commissionnaire consiste à revendre ou à racheter le transport à d'autres transporteurs. C'est essentiellement lié à la forte saisonnalité de notre métier. Nous n'avons pas toujours les capacités pour réaliser en propre tous les transports.

Les transporteurs français ne sont plus compétitifs

► **PASCAL CARRIER.** Nous ne parvenons plus à nous placer sur le marché international. Les coûts salariaux sont proportionnellement les plus élevés d'Europe, 5 à 15 % au-dessus du prix du marché. En France, la part du salaire compte pour 43 % (frais de route compris) dans le prix du transport. À cela s'ajoute, chez nous, une réglementation spécifique. Tous les pays européens, sauf la France, rémunèrent leurs chauffeurs pour leurs heures de conduite. Nous payons aussi les heures d'attente. Cela représente au moins 40 % du total de leurs horaires.

De plus, en Alsace, nous faisons face actuellement au marasme économique de l'Allemagne, ce qui fait que les Allemands nous prennent des parts de marché.

► **GABRIEL HESTROFFER.** Notre entreprise a quelques spécificités. Notre premier marché se situe sur l'axe franco-allemand. Nous avons 36 agences en France et 8 en Allemagne. Le groupe Heppner est également représenté dans le monde au travers de ses 7 délégations commerciales (Asie, Amérique du Nord, Amérique du Sud). Mais, avant de nous installer, nous procédons par partenariat. Nous nous associons avec des entreprises régionales. Si personne ne nous satisfait sur le secteur, tant du point de vue du prix que de celui de la qualité, alors, nous ouvrons une agence. Autre spécificité, nous



► PASCAL CARRIER

Président directeur général de Feidt transports et logistique (Molsheim)

► CA 2002 : 10 M €

n'avons pas de véhicules, mis à part quelques semi-remorques qui circulent dans la région. Nous faisons appel à des sous-traitants qui gèrent des flottes de véhicules. Nous voulons être avant tout un organisateur de transport, une société qui propose des solutions de transport et de logistique à ses clients : essentiellement des industriels et des grandes surfaces.

La logistique en quête de valeur ajoutée

► **GABRIEL HESTROFFER.** Nos clients raisonnent comme nous. Ils se recentrent sur leur cœur de métier. Résultat, ils nous délèguent de plus en plus de logistique, avec beaucoup de valeur ajoutée. À titre d'exemple, nous allons jusqu'à programmer pour le compte d'un client des



► **GABRIEL HESTROFFER**

Directeur de l'agence de Strasbourg, du groupe Heppner, transport et logistique

- 1 850 salariés dans le groupe
- CA 2002 : 309 M €
- Dernière entreprise de transport familiale en France

cartes mères vierges. Nous les intégrons ensuite dans les standards et en assurons le transport. À côté de cela, nous gérons également pour lui tout le service après-vente. Le métier de logisticien demande un savoir-faire de plus en plus pointu. C'est ce qui nous apporte de la valeur ajoutée.

► **YVES JAKUBOWICZ.** La tendance à l'externalisation est aussi la conséquence des réglementations draconiennes auxquelles sont soumis les bâtiments logistiques. En France, de nombreux bâtiments, occupés jusqu'ici, ne sont plus aux normes. Les clients préfèrent sous-traiter cette partie logistique plutôt que de construire ou de mettre aux normes leur entrepôt. Les obligations sont nombreuses et contraignantes. Il faut installer des murs coupe-feu, des évacuations de fumée, etc.

► **YVES NOBLET.** C'est un surcoût énorme. Autrefois les entrepôts classiques se louaient 30 € HT/m²/an, aujourd'hui c'est entre 43 et 46 € HT/m²/an, soit 50 % de plus qu'avant.

En Alsace, les terrains sont rares et chers

► **YVES JAKUBOWICZ.** Nous sommes une sorte de baromètre. Quand les entreprises vont bien, nous nous portons bien. Nous pouvons donc confirmer le ralenti de l'activité économique, et ce, depuis mars 2001, donc avant le 11 septembre. Il y a eu un ralentissement sur la prise de m², l'an dernier. Localement, c'est-à-dire dans un rayon de 30 ou 40 km autour de Strasbourg, il s'est placé 25 000 m². Ce

chiffre n'inclut pas le cas des entreprises qui ont construit un entrepôt, sur leur propre terrain.

► **YVES JAKUBOWICZ.** En Alsace, le terrain est rare et quand il y en a, il est cher. En réalité, nous avons peu de sites logistiques en Alsace. Il y en a un au Port du Rhin. Un autre de 32 000 m² est prévu à Mommenheim, au Nord de Strasbourg. Un autre encore est à l'étude, à Kogenheim. Il s'agirait de 200 000 m² d'entrepôts. Une chose est sûre. Aujourd'hui, si on cherche un entrepôt rapidement, il n'y a pas grand chose de disponible. On peut trouver au mieux dans les six mois. Quelque 30 000 m² sont encore constructibles, les permis sont déposés.

La volonté politique d'accueillir de la logistique, en question

► **YVES JAKUBOWICZ.** Les élus interviennent dans la décision d'accueillir ou non un site logistique sur un terrain.

► **YVES NOBLET.** Ce n'est pas tant le lieu qui importe, que de savoir, s'ils ont ou non, la volonté d'accueillir en Alsace, une activité logistique. Il est temps que nous, professionnels, le sachions. À Kogenheim par exemple, le site est géographiquement très bien placé. Il est

L'OFFRE-PRODUITS DE LA CCI

FORMATION EXPORT

LES TRANSPORTS INTERNATIONAUX

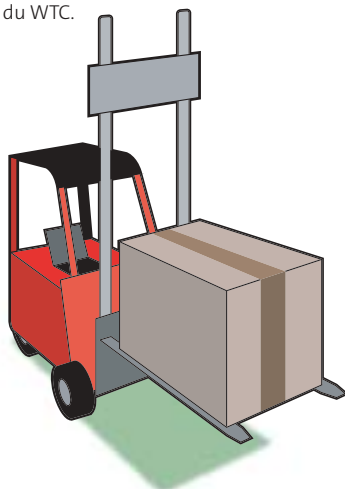
Pour mieux comprendre l'utilisation de la déclaration d'échange des biens (DEB), la réglementation de la TVA intracommunautaire et son incidence sur les différentes formes d'échanges de biens et de services.

Assurée par un ingénieur conseil, cette formation se déroule sur deux journées.

Tarif : 565 € HT par participant. Une réduction de 10 % est accordée aux adhérents du WTC.

[Contact CCI]

Marie-France Steglé, 03 88 76 42 17
mf.stegle@strasbourg.cci.fr



LE POINT ECO

Annonces cet espace vous est réservé !

Contactez Nathalie Bohl
Tel. 03 88 78 47 73
Fax. 03 88 78 87 50
n.bohl@performance-media.fr



► **YVES NOBLET**

Directeur associé région Est de Atis Real Auguste-Thouard (Strasbourg)

► 1 800 salariés

► CA 2002 : 102 M € en France et 300 M € en Europe

entre les deux départements, sur les flux de transports. Mais le projet traîne, car les élus craignent la nuisance des camions. Il est vrai que 200 000 m² d'entrepôts correspondent à l'arrivée d'un camion toutes les 4 à 5 minutes. Mais, ces considérations sont propres à notre région. La preuve : en 2001, se sont vendus ou loués en Ile-de-France 550 000 m² de logistique et en 2002, 833 000 m². C'est une augmentation de 50 %, malgré la situation économique. Sur l'ensemble des régions françaises, un million de m² de logistique s'est commercialisé en 2001. En 2002, on est passé un peu en dessous du million. Le marché profite à l'Ile-de-France et à toutes les régions qui sont à deux ou trois heures d'elle, car ce sont ces zones-là qui alimentent la plus grosse part de la consommation française.

► **GABRIEL HESTROFFER.** L'Alsace a encore un certain nombre d'atouts. Nous sommes au cœur de la zone la plus peuplée et la plus riche d'Europe. Donc, y installer de la logistique n'est pas ahurissant.

La position frontalière : un atout sous-exploité

► **CLAUDE GENG.** Notre position frontalière est un atout sous-exploité par les logisticiens. Beaucoup d'entreprises logistiques travaillent pour le compte d'industriels locaux. Mais certaines d'entre elles ont aussi une activité avec les Allemands. Ce marché existe mais est sous-estimé.

► **PASCAL CARRIER.** Je représente en Alsace l'association française pour la logistique (Aslog). Nous avons, avec la CCI, tenté de sensibiliser les pouvoirs politiques à l'intégration de la logistique en Alsace. C'est très difficile pour plusieurs raisons. L'Alsace est une des régions les plus riches de France, avec un taux de chômage plus faible qu'ailleurs. Nous possédons très peu de foncier et les élus restent persuadés que les logisticiens sont des gens qui prennent beaucoup de m², génèrent peu d'emplois et produisent des nuisances. C'est bien sûr contradictoire avec les exigences des consommateurs, qui veulent tout et tout de suite, sans s'interroger du comment, ni par où passent les marchandises.

L'alternative du fer-routage

► **GABRIEL HESTROFFER.** Au-delà de 300 km de distance, mettre un camion sur la route est un non-sens économique car cela coûte très cher en matériel, en carburant, en chauffeur et en péage. Une des solutions est effectivement de mettre la semi-remorque sur le train. Le seul souci, c'est notre tractionnaire : la SNCF. Tant qu'il n'y aura pas de volonté politique qui se traduira par des moyens économiques, le fer-routage ne sera pas d'actualité. Pourtant, ce serait possible. La France est le plus grand pays d'Europe et possède encore de nombreuses zones désertes. Il serait temps d'y penser, car le trafic routier augmente de 8 à 10 % par an.

► **PASCAL CARRIER.** Le fer-routage diminue les risques, est plus fiable pour le respect des délais, mais la SNCF manque de réactivité et de flexibilité. Quand on met une semi-remorque sur le train, elle arrive à temps, mais personne n'est présent pour décharger à l'arrivée. Le tractionnaire n'est pas performant. D'autre part, il faudrait doubler les rails pour faire circuler tous les trains.

L'utilisation du fer-routage aujourd'hui dépend du client. S'il s'agit de transporter un produit à faible valeur ajoutée, sans urgence, et qu'en plus l'entreprise est attachée à une image écolo, le train est la meilleure solution. En revanche, s'il s'agit d'affréter un stock à forte valeur ajoutée, dans un délai court, le fer ne convient pas.

L'Alsace, région de transit

► **YVES NOBLET.** Nos flux de marchandises sont différents : européens et plus internationaux. L'Alsace est une région de transit. D'autre part, ceux qui ne veulent pas s'installer en Alsace vont en Lorraine.

Pour ce qui concerne nos handicaps : à part le coût du terrain, ils sont davantage d'ordre national que local. Ce sont les 35 h, l'application des normes européennes et l'augmentation de 30 % du prix des assurances depuis le 11 septembre.

Strasbourg, difficile d'accès

► **GABRIEL HESTROFFER.** L'installation logistique coûte le même prix partout en France. L'Américain Millipore a choisi d'implanter son entrepôt mondial au Port du Rhin. Il ferme peu à peu toutes ses antennes dans le monde et travaille ici, tous les jours de l'année. Les économies faites avec ces fermetures compenseront largement la localisation strasbourgeoise. C'est un choix stratégique.

L'ennui, c'est notre proximité avec le Rhin, et le traverser n'est pas chose facile. Le deuxième pont n'offre pas le délestage que l'on attendait. Nous sommes aussi gênés par nos infrastructures routières et autoroutières. L'A35 est tous les jours saturée. Strasbourg est difficile d'accès, que l'on vienne du nord ou du sud. Il va nous falloir chercher des sites plus loin.

► **CLAUDE GENG.** Le développement de la logistique s'observe dans notre région depuis cinq ou six ans. Ce phénomène est lié aux mouvements d'externalisation des entreprises et va se poursuivre. Ce secteur est en plein essor, mais notre région n'en profite



► **YVES JAKUBOWICZ**

Directeur associé de DTZ Jean Thouard (Strasbourg), conseil international en immobilier d'entreprise

► 6 600 salariés dans le monde, 2 200 en Europe, 140 en France

► CA 2002 : 28 M € en France et 330 M € en Europe

pas pleinement. Les grands opérateurs comme Parcolog, Prologis, Distripôle/PRD et Geprim développent des centres logistiques partout en France, et sont absents en Alsace. Il est vrai que nous trouvons difficilement les 50 ha de terrain qu'ils demandent !

Nous observons aussi la frilosité des autres opérateurs qui ne se lancent plus, aujourd'hui comme hier, dans la construction d'entrepôts en blanc. C'est lié à la conjoncture. Il y a antinomie entre les exigences des financiers et le manque de visibilité des utilisateurs d'entrepôts. Les premiers veulent des engagements à long terme. Les autres agissent à

court terme. Cette absence de création de plates-formes n'incite pas les transporteurs d'autres régions de France à venir s'installer en Alsace.

Des bâtiments avec beaucoup de valeur ajoutée

► **YVES NOBLET.** Beaucoup de gens sont restés sur la vieille image du métier de transporteur. Or, ces bâtiments offrent beaucoup de valeur ajoutée. Aujourd'hui, un logisticien entre dans le cycle de production de l'entreprise. Et cette tendance va se développer de

plus en plus. Le reste dépend des politiques qui décident de l'aménagement du territoire. Proposer un parc avec des services, sécurisé et facile d'accès serait une bonne chose.

► **GABRIEL HESTROFFER.** Nous en avons une belle illustration. Eurofrêt est un succès. C'est un projet qui date de 1986 et qui est né d'une volonté politique.

► **CLAUDE GENG.** Dire que la logistique n'est pas pourvoyeuse d'emploi est faux. CEPL, installé à Landersheim, prend en charge toute la logistique d'Adidas. Ce logisticien a recruté 125 salariés permanents pour cette mission,

TRANSPORT ET LOGISTIQUE EN ALSACE

EN QUELQUES CHIFFRES

→ Le transport routier représente 1 086 entreprises, dont 643 dans le Bas-Rhin. Elles emploient 17 768 salariés soit 2,15 % de la population active régionale.

→ De 2001 à 2002, les tonnages échangés par la route entre l'Alsace et la France ont baissé de 11,7 %. Entre l'Alsace et l'étranger, la baisse était de 4,7 %.

→ 92 % des tonnages de marchandises transportés en Alsace ont transité par la route. 85 % du trafic enregistré sur les routes alsaciennes concernent la desserte locale.

(Sources : Union régionale des transports d'Alsace et Observatoire régional des transports d'Alsace, 2001)

LE POINT ECO

**Annonces
cet espace vous
est réservé !**

**PERFORMANCE
MEDIA**

Contactez Nathalie Bohl
Tél. 03 88 78 47 73
Fax. 03 88 78 87 50
n.bohl@performance-media.fr



► **CLAUDE GENG**

Directeur général de Rive Gauche Insignia Bourdais (Strasbourg), conseil en immobilier d'entreprise

- 8 600 personnes dans le monde, 450 en France dont 22 à Strasbourg
- CA 2002 : 1,448 M €

► **LA LOGISTIQUE**

Nouvel enjeu pour les PME

«L'ACFCI souhaite étoffer l'offre de formation logistique des CCI à destination des PME», annonce la Lettre du développement local dans son édition de janvier-février 2003.

Le poids de la filière logistique dépasse aujourd'hui largement celui du seul secteur des transports. La maîtrise de la chaîne logistique est devenue un indéniable facteur de compétitivité pour les entreprises. Son objectif-clé est l'adaptation aux besoins du client. Elle se traduit désormais par une gestion optimale des flux d'information qui accompagnent les flux physiques.

Avec le recentrage des grandes entreprises sur leur cœur de métier, les PME se voient de plus en plus concernées par ce mouvement. «Malheureusement, on constate une inquiétante absence de culture logistique dans les PME françaises qui n'ont pas toujours à leur disposition les moyens et les compétences nécessaires pour initier cette démarche», regrette la revue. ■

[Contact ACFCI] 01 40 69 37 77

et dans les périodes de pointes, il emploie jusqu'à 250 personnes.

► **YVES JAKUBOWICZ.** Il ne faut jamais oublier que si nous ne satisfaisons pas les industriels en matière de logistique, ils partiront ailleurs. Car ils ont besoin d'avoir à proximité de leur lieu de production de quoi stocker leurs matières premières et leurs produits finis. Ils ont également besoin de transporteurs.

► **PASCAL CARRIER.** Dans ce sens, il faudrait que les communes cessent de refuser de nous vendre, à nous transporteurs, des terrains pour entreposer nos camions. La pollution et la gêne qu'elles craignent et refusent se retrouvent sur les places de villages. Faute de parkings : nous disons à nos routiers de rentrer chez eux avec le camion !

Quel avenir pour la profession

► **CLAUDE GENG.** L'évolution des métiers de la logistique a une incidence directe sur l'immobilier qu'utilisent les transporteurs et les logisticiens. Nous avons vécu trois années exceptionnelles avec des locaux entièrement occupés. Courant 2003, 60 000 m² d'entrepôts seront disponibles, dont 1/3 d'obsoletes. Que vont devenir désormais tous ces bâtiments ? Nous avons l'exemple des locaux de l'ancienne chaîne de production de Joustra à Illkirch, transformés en plate-forme logistique.

La valeur du foncier n'est pas suffisante pour justifier des démolitions. La seule solution sera sans doute de mettre aux normes ces entrepôts et de les louer à des coûts intéressants : inférieur de 15 € le m² par rapport au neuf, pour attirer d'autres types de clients.

► **PASCAL CARRIER.** Nos professions ont de l'avenir. Nous sommes en train de connaître ce que l'industrie a connu : la rationalisation. Mais dire comment nos métiers évolueront est difficile. Vu les normes draconiennes auxquelles nous sommes soumis, l'avenir ne sera pas forcément de construire des bâtiments.

► **GABRIEL HESTROFFER.** Notre métier a plus évolué ces trois dernières années que dans les cinquante dernières. Nous venons d'assister à des concentrations incroyables d'entreprises publiques. C'est une grande surprise. Je parle de la Poste hollandaise, allemande, anglaise, et maintenant française. Tous ces monstres sont en train de se mettre en place. Ces regroupements ne sont pas terminés. Nous allons maintenant assister à une période de rationalisation.

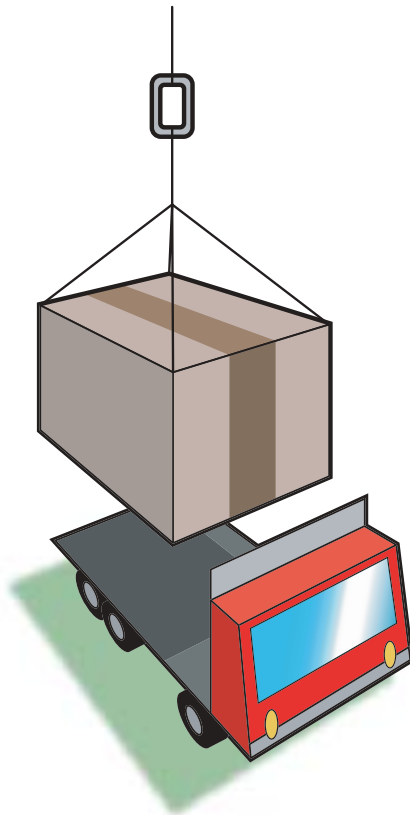
► **YVES NOBLET.** Il y aura donc également une concentration de plates-formes logistiques gérées par des spécialistes.

► **GABRIEL HESTROFFER.** Je pense, qu'à côté de ces monstres, il y aura toujours de la place pour des petites et moyennes structures.

Autre fait surprenant : le marché vers l'international se développe énormément, car nos clients délocalisent de plus en plus. Ils ont commencé du côté de l'Asie du Sud-Est, maintenant vient de s'ouvrir un marché de production avec une main d'œuvre très qualifiée et moins chère : c'est l'Europe de l'Est. L'an prochain, dix pays de cette zone seront intégrés à l'Union. Il n'y aura plus de frontière. Le dernier verrou des opérations douanières va sauter. Cela va encore accélérer la sous-traitance. Mais attention, ces pays ne sont pas confrontés aux mêmes contraintes sociales que nous.

► **YVES NOBLET.** La question sera plutôt : qu'est-ce que le client veut bien payer ?

► **GABRIEL HESTROFFER.** C'est une des raisons pour lesquelles il faut absolument cibler dans sa démarche commerciale une prestation à très forte valeur ajoutée. Il faut innover sans cesse. Or, pour ce type de travail, on demande des gens très qualifiés. On remarque d'ailleurs une stagnation de la demande dans les métiers de base comme celui de chauffeurs routiers. ■



LA LOGISTIQUE EN ALLEMAGNE ET SES MÉTIERS D'AVENIR

Le transport de papy est mort, vive la logistique !

Les transporteurs d'autrefois sont devenus les prestataires de service incontournables d'aujourd'hui. Si tout d'abord ce changement n'a pas été perçu de manière fondamentale par le public, pour les Allemands, une économie tournée vers le succès n'est actuellement plus envisageable sans la logistique. La globalisation, l'ouverture des marchés à l'Est et la délocalisation d'industries et de commerces ont déclenché un véritable boom de la logistique.

Faire carrière dans la logistique, c'est possible

Le manque de postes et le chômage n'ont pas cours dans la logistique en Allemagne. Ce secteur offre une large palette aux intéressés. En effet, un personnel qualifié, amené à utiliser les nouvelles technologies, est appelé à planifier, orienter et contrôler le flux des marchandises et des informations. Les jeunes candidats en début de carrière ont de bonnes chances de pouvoir être rapidement intégrés et d'évoluer dans ce secteur. Sachant qu'il existe bien des chemins pour arriver à leur objectif.

Passage obligé : l'apprentissage

Devenir commercial dans le domaine du transport en Allemagne, passe par un apprentissage de trois ans en alternance à l'école et en entreprise. Aujourd'hui, plus de 13 700 jeunes Allemands effectuent cette formation. Il ne s'agit plus d'organiser le transport d'une marchandise d'un point A vers un point B, mais de participer à la conception et à la réalisation de concepts logistiques peaufinés, pour que les chaînes de montage ne tournent jamais à vide, que les rayons des supermarchés soient toujours remplis et que le particulier trouve ses produits habituels. Le commercial en tant que logisticien pour l'industrie et le commerce organise le flux des marchandises, de l'approvisionnement jusqu'au consommateur. Qualités requises pour aborder ce métier en

toute sérénité : l'organisation, les langues, le contact facile et l'esprit d'équipe. Après cet apprentissage, il existe toute une gamme de formations pour se spécialiser et devenir expert en transport, manager en logistique ou gestionnaire.

Magasinier déconseillé aux désordonnés

Dans un entrepôt ou dans un centre logistique, l'ordre est indispensable et a même une incidence dans le jeu de la concurrence. Le personnel est responsable du contrôle de qualité, du stockage, de l'inventaire et des techniques d'emballage. Il saisit les données, connaît les normes de sécurité, de l'environnement et sait comment manipuler des marchandises dangereuses ou des matières premières problématiques. En Allemagne, trois ans de pratique du métier sont demandés, après un certificat de fin d'études et la formation de magasinier. Dans cette spécialité, il est également possible d'évoluer vers des postes à haute responsabilité.

Apprentissage + études

Différentes villes en Allemagne comme Lörrach, Mannheim ou Berlin proposent une combinaison entre un apprentissage et des études de «transport et logistique». Au bout de trois ans, les stagiaires deviennent des gestionnaires diplômés. Au programme de ces études : maîtrise du savoir-faire spécifique à la branche, calcul des coûts et presta-

tions, marketing, contrôle, informatique, technique de management et langues étrangères.

Les entreprises allemandes ont besoin de sang neuf dans leurs équipes dirigeantes ; une fois leur diplôme en poche, les futurs gestionnaires peuvent se lancer dans une belle carrière.

Recherche logisticien diplômé

Les apprentissages et les études spécifiques à la logistique sont de plus en plus répandus en Allemagne. L'ordre et l'organisation sont autant de vertus appréciées chez nos voisins. C'est désormais sur ses bienfaits que le pays mise son essor économique. Une bonne gestion, une méthode appliquée et un contrôle garanti sont les ingrédients de la nouvelle recette du tout logistique. Quant au jeune candidat désireux de faire carrière en Allemagne, quel que soit le chemin qu'il choisit, la clé de son succès dépendra de son engagement, de ses ambitions et des moyens qu'il mettra en œuvre pour y arriver. Alors pourquoi ne pas y tenter sa chance ? ■

DANS UN CONTEXTE DE CRISE ÉCONOMIQUE

Le routier tire son épingle du jeu

En 2001, le ralentissement de l'activité économique a particulièrement pesé sur le transport de marchandises qui ne progresse globalement que de 0,6 % (contre 3 % en 2000). Dans ce contexte, le transport routier de marchandises (TRM) a tiré son épingle du jeu, contrairement aux autres modes (fluvial, ferroviaire et aérien), pour connaître une reprise grâce à la baisse du prix des carburants. Mesuré en tonnes/kilomètres, le TRM sous pavillon français a connu un taux de croissance de 2,7 % en dépit d'un repli prononcé sur l'international.

Création d'entreprises à la baisse

Le TRM représente 45 % de l'ensemble du secteur des transports avec une nette prédominance de sociétés de petite taille. Le nombre des créations

d'entreprises a baissé de 4,3 % pour atteindre 6 766 en 2001. Cette baisse est imputable au ralentissement de la croissance et à l'impact réglementaire visant à assurer leur capacité financière.

Au chapitre des défaillances, on a enregistré 1 244 disparitions en 2001 affectant d'abord les PME opérant dans les transports interurbains. Rapporté au nombre total d'entreprises du secteur, 3 % des PME ont disparu, contre 1,9 % pour le reste du secteur.

Emploi salarié : + 1,9 %

En 2000, le nombre de salariés des TRM était de 300 000 équivalents plein temps et de 116 000 dans la manutention, l'entreposage et la gestion d'infrastructures. L'emploi salarié a augmenté de 1,9 % dans les TRM et de 4,1 % dans les services auxiliaires (messagerie,

manutention, entreposage, etc.). Dans les effectifs des TRM, les jeunes dominent (22 %), mais les femmes sont sous-représentées : 11 %. Le travail intérimaire représente quelque 40 500 équivalents plein temps (globalement 4 % des effectifs) essentiellement dans les TRM et les services auxiliaires.

En bref

- La durée du travail des chauffeurs routiers est en moyenne de 49,6 heures pour 5 jours de travail.
- Fin 2001 on dénombrait 62 000 demandeurs d'emploi issus du secteur et 64 000 personnes étaient à la recherche d'un emploi de conducteur.
- Dans l'industrie et le commerce, on constate un fort mouvement d'externalisation de l'activité transport avec une

baisse des effectifs de 22 % et 14 %. Entre 1990 et 2001, le nombre de conducteurs de poids lourds du compte propre a diminué de 34 000 (-12 %) au profit du compte d'autrui.

- Les prix des transports terrestres ont progressé de plus de 4 %. La progression des prix a été moindre pour l'entreposage (+0,5 %).
- La croissance de la valeur ajoutée de la branche transport dépasse globalement 6 % en valeur.
- Le recours aux différents modes de transport diffère selon les produits acheminés : les filières automobile, des biens d'équipement et de consommation et des énergies font moins appel au transport routier tandis que les produits agricoles et agro-alimentaires utilisent plus souvent la route. ■

Sources : 39^e rapport de la commission des comptes de transport de la nation.

LE POINT ECO

**Annonces
cet espace vous
est réservé !**

**PERFORMANCE
MEDIA**

Contactez Nathalie Bohl
Tél. 03 88 78 47 73
Fax. 03 88 78 87 50
n.bohl@performance-media.fr



PRÉSIDENTS DE LA CCI

Ils ont donné leur nom à des rues de Strasbourg

Depuis 1803, dix-huit présidents se sont succédé à la CCI. Parmi eux, certains ont donné leur nom à des lieux publics (rues, avenues, pont, passerelle ou cité) : Jean-Georges Humann, Jean Conrad Sengenwald ou Alfred Herrenschildt. Regard sur Jean-Georges Humann, président de la CCI de 1819 à 1831, qui a donné son nom à une rue de Strasbourg.

Né à Strasbourg le 6 août 1780, Jean-Georges Humann fait son apprentissage dans une manufacture de tabacs à 14 ans. Il ouvre ensuite un petit commerce d'épicerie. Marié à 19 ans, il devient commissionnaire de roulage et s'enrichit dans le commerce des denrées coloniales. En 1806, sa fortune s'élève à un million et demi de francs. Dès 1811, il est nommé juge au tribunal de commerce. Cinq ans plus tard, il rejoint la commission qui administre les hospices civils. Membre de la chambre de commerce, il en devint le président en 1819.

Le premier alsacien nommé ministre

Jean-Georges Humann fut envoyé à Paris en 1814 pour défendre le commerce strasbourgeois ; il réclama notamment l'abolition du monopole du tabac.

Il devint un brasseur d'affaires considérable, participant à la création d'une compagnie d'assurances contre l'incendie, d'une raffinerie de sucre à la Meinau, d'une compagnie rhénane de navigation à vapeur. En 1821, il créa une compagnie pour l'achèvement du canal du Rhône au Rhin, appelé alors Canal Monsieur.

«L'industrie fait la puissance des sociétés modernes», dit-il au roi Charles X, venu en Alsace en 1828, en précisant : «La liberté est la vie de l'industrie, la condition de son développement».

Défenseur du commerce alsacien

Sa carrière politique commença sous la Restauration, en 1819, lorsqu'il fut nommé membre du conseil général du Bas-Rhin. De 1833 à sa mort, il fut l'élu du canton de Sélestat. Il présida l'assemblée départementale en 1831, puis de 1836 à 1841. Elu au suffrage censitaire, député du Bas-Rhin en 1820.



► JEAN-GEORGES HUMANN

Ministre des Finances de 1832 à 1836, puis de 1840 jusqu'à sa mort, il fut le premier Alsacien à devenir ministre.

«La carrière de Jean-Georges Humann est à la gloire de la démocratie française,» écrit *Le National*, le lendemain de sa mort. Après la guerre de 1914-1918, devant la situation déplorable des finances publiques, Poincaré lui rendit hommage en s'écriant : «il nous faudrait un Humann !». ■

«La liberté est la vie de l'industrie, la condition de son développement»

► LES PRÉSIDENTS de la CCI

► Jean-Georges Schertz, 1803-1818
Rue Schertz, plaine des Bouchers, Strasbourg

► Jean-Georges Humann, 1819-1831
Rue Humann, Finkwiller, Strasbourg

► François-Charles Sauvage, 1831-1838

► Jean-Conrad Sengenwald, 1838-1839
Rue Sengenwald, Krutenau, Strasbourg

► François-Charles Sauvage, 1839-1845

► François Nebel, 1845-1848

► Jules Sengenwald, 1848-1891

► Alfred Herrenschildt, 1891-1898, Fernand Herrenschildt, 1920-1938
Avenue Herrenschildt, Pont Herrenschildt, Strasbourg-Wacken, avenue Herrenschildt à Schiltigheim

► Julius Schaller 1898-1911

► Carl Eissen 1911-1918

► Léon Ungemach, 1918-1920
Passerelle Ungemach, Cité Ungemach, Strasbourg Wacken, rue Léon Ungemach, Schiltigheim

► Fernand Herrenschildt 1920-1938

► Paul Jacquel 1938-1955

► Jean Wenger-Valentin, 1955-1967
Rue Wenger-Valentin, Wacken, Strasbourg

► Jean Prêcheur 1968-1976

► Roland Wagner 1976-1991

► Claude Danner 1991-2000

► André Haasser 2000-2000

► Richard Burgstahler Depuis 2000

RENCONTRES POUR L'APPRENTISSAGE

Entreprises, agissez dès maintenant

Le Point A de la CCI organise ses Rencontres pour l'Apprentissage, le mercredi 2 avril de 14h à 17h30 au Pôle Formation CCI, 234 avenue de Colmar à Strasbourg.

Depuis le mois de janvier, le «Point A» de la CCI a recensé la demande des entreprises désireuses de former des apprentis. Ces offres figurent sur une base de données partagée accessible au plus grand nombre de candidats. Elles seront reprises dans un supplément de la presse locale. Les lecteurs pourront se faire une idée plus précise de la diversité (plus de 200 diplômes du CAP au diplôme d'ingénieur) de l'offre de formation par la voie de l'apprentissage.

Les rencontres seront l'occasion, pour les entreprises désireuses de recruter, de valoriser leurs métiers, de dialoguer avec les candidats et de leur proposer un stage de découverte des pro-



fessions pendant les vacances scolaires. Les postulants se verront proposer une place d'apprentissage. La participation est gratuite pour les entreprises. ■

[Contact CCI] Nadine Jaecques, 03 88 43 08 56 – point.a@strasbourg.cci.fr

► COMPAGNONS DU DEVOIR

Les métiers bougent, les formations aussi

Les métiers manuels offrent des perspectives d'avenir. Face à la pénurie de main d'œuvre qualifiée, les Compagnons du Devoir invitent les jeunes en quête d'orientation professionnelle à découvrir les formations aux 21 métiers qu'ils proposent ainsi que le système original basé sur l'alternance et le voyage.

[Contact]

Thibault Dubus, 03 88 32 30 85

[Site]

www.compagnons-du-devoir.com

FORMATION DES JEUNES EN ALTERNANCE

IFA-IFV au service des entreprises

Les entreprises désirant recruter et/ou former un jeune en alternance dans les domaines de la vente, du marketing, de l'administration, de la gestion-comptabilité, de l'informatique ou de l'immobilier peuvent d'ores et déjà déposer leurs offres pour la rentrée 2003 au Pôle Formation CCI.

Il s'agit de jeunes de 18 à 25 ans, soigneusement présélectionnés, de niveau bac au minimum, à former en contrat d'apprentissage ou de qualification.

L'entreprise peut obtenir des informations, un conseil, une assistance à la définition du profil, des candidatures adaptées lors d'un entretien personnalisé avec un conseiller en formation par alternance de l'IFA-IFV. ■

[Contact CCI] Philippe Authier, 03 88 43 08 91
p.authier@strasbourg.cci.fr

LE CENTRE MANAGEMENT INTERNATIONAL ET MARKETING

«Un lieu où l'on s'ouvre à l'international»

Le développement international des entreprises exige des professionnels ayant des compétences et des talents qui dépassent les frontières. Créé en 1986, le Centre de Management International et Marketing de la CCI est plus familièrement connu comme le «MIM». Dirigé par Vaya Boutsavath, il propose aux entreprises exportatrices et internationales des ressources et des compétences pour leur expansion : formation de cadres et dirigeants et conseils en développement. Mieux qu'une présentation formelle, les témoignages de trois anciens éclairent le MIM, son fonctionnement et ses débouchés.

► JEAN-PHILIPPE WEBER (PROMO MIM 10), CRÉATEUR D'ENTREPRISE EN CHINE «Mon stage m'a ouvert au monde»

«J'ai effectué mon stage en entreprise chez Adidas. J'ai eu la chance de participer à son implantation en Chine. Comme nous n'étions que deux, j'ai eu d'entrée de jeu des responsabilités importantes, de la logistique au marketing.» Quatre années plus tard, âgé de 31 ans, Jean-Philippe Weber est toujours installé à Shanghai où il a créé plusieurs entreprises.

«À l'issue de mon stage, j'ai travaillé comme consultant en association avec un cabinet alsacien. Nous traitions des dossiers d'aide à l'installation. J'ai réalisé plusieurs études, mais aucune n'a abouti... sinon son propre projet de restaurant et bar à vins. «Le Bouchon» connaît un succès fulgurant et lui permet de s'établir.

«Je voyage beaucoup à travers la Chine. Je me suis passionné pour l'art et j'ai commencé à collectionner des objets anciens.» Puis lui vient l'idée d'ouvrir une boutique en association avec une archéologue française à l'enseigne «Hong Merchant». «Dans la Chine impériale, il s'agissait des mandarins qui avaient un droit de commerce avec l'Occident», précise Jean-Philippe Weber. L'engouement est tel que quatre années plus tard, il dirige une chaîne de sept magasins en Asie, aux États-Unis et en France qui réalisent un chiffre d'affaires de 1,3 million €.



► JEAN-PHILIPPE WEBER

Mais le jeune entrepreneur ne s'arrête pas là. Aujourd'hui, il travaille à un projet de magasin orienté style de vie chinois et recherche des investisseurs pour développer le concept à l'international.

«La formation MIM est bien ancrée terrain. Elle m'a donné une base solide en marketing et gestion et le stage m'a ouvert au monde. Il y a beaucoup à faire ici pour des PME et des entrepreneurs. La Chine n'est pas juste un grand atelier de production, avec l'émergence d'une classe moyenne, elle est aussi un énorme marché», affirme Jean-Philippe Weber. ■

► FRED JACOB (PROMO MIM 7), DIRECTEUR PRODUIT DU GROUPE ALAIN MANOUKIAN FRANCE

«De la passion à l'objectif professionnel»

Directeur produit – femme, homme, accessoires – du groupe Alain Manoukian, Fred Jacob a débuté sa carrière comme assistant du directeur des licences chez Lapidus. Il passe ensuite chez Georges Rech comme responsable des collections homme puis devient directeur artistique responsable des collections et de la communication au sein du groupe Vestra (Cardin, Caporale, Morgan et Casteljacob). Depuis août 2001, il a rejoint la maison Manoukian.



► FRED JACOB

«La formation MIM m'a apporté un enrichissement théorique et opérationnel. Le directeur du centre MIM m'a amené à identifier ma passion, à la transformer en objectif professionnel, puis à accumuler des expériences.

Pendant mes deux années de formation, j'ai pu tisser un réseau relationnel en rapport avec mon projet. J'ai apprécié le professionnalisme des intervenants, le travail en équipe et les études de cas comme on les pratique en

entreprise. C'est une formation très opérationnelle.»

Fred Jacob a conservé des liens avec le centre MIM et apprécie le réseau des anciens. Il y participe en prenant régulièrement de nouveaux stagiaires. «Le caractère international de la formation et la présence de nombreux étrangers ont contribué à développer ma curiosité et ma réactivité.» ■

► **SANDY DAMM (PROMO MIM 14), CHEF DE ZONE EXPORT CHEZ ABB ENTRELEC, SUISSE**

«J'ai obtenu des réponses opérationnelles»

«Je travaillais comme technico-commercial chez Hager et je souhaitais accélérer mon évolution professionnelle. Au MIM, j'ai trouvé une dimension multiculturelle. Chaque étudiant ou professionnel a sa propre approche. On apprend à composer. La formation n'est pas linéaire et chacun peut l'adapter en fonction de son propre projet. Les intervenants sont des professionnels qui parlent de leurs métiers et de leurs expériences. Même à des

questions très pointues, on obtient des réponses opérationnelles.

Ce reflet de la vie professionnelle vous apprend à vous remettre en cause tous les jours. Je ne serais jamais arrivé aussi vite là où je suis, sans mon passage au centre MIM. J'ai beaucoup bénéficié de l'expérience des anciens et, à mon tour, je donne un coup de main aux étudiants.»

Dès son second stage en entreprise, voici deux ans, Sandy Damm a décroché le poste qu'il occupe aujourd'hui chez le fabricant suisse de matériels de raccordement électrotechniques. En charge du secteur Europe centrale et orientale, il développe aujourd'hui un réseau commercial qui s'étend de la Pologne à la Turquie. ■

► **LE GALA MIM 2003 le 12 avril à l'hôtel Hilton (Strasbourg)**

Organisé chaque année par l'association MIM, cet événement rassemble les stagiaires – anciens et actuels – des différentes promotions. Quelque 300 cadres et futurs cadres basés en France et à l'étranger, issus de 17 promotions participeront à cette soirée.



► SANDY DAMM

[Contact CCI] 03 88 43 08 18 v.boutsavath@strasbourg.cci.fr

LE POINT ECO

**Annonces
cet espace vous
est réservé !**

**PERFORMANCE
MEDIA**

Contactez Nathalie Bohli
Tel. 03 88 78 47 73
Fax. 03 88 78 87 50
n.bohli@performance-media.fr

MELO DI PASTA

Les pâtes fraîches en cornet

► AGENDA de la création d'entreprise

Séances d'information

– Le 13 mars à Molsheim.

► Contact CCI

Gaby Lallement, 03 88 75 24 82
g.lallement@strasbourg.cci.fr

Formations à la création d'entreprise

«6 jours pour
entreprendre»

Organisées par la CCI, ces sessions bénéficient du soutien de la Région Alsace et du fonds social européen de la Communauté Européenne.

Prochaines sessions à Strasbourg les :

14-15-16-22-23-24 avril
(journée)-25 avril (matin)

Journée Hôtellerie-Restauration :
le 17 avril

► Contact CCI

Christelle Gerlinger, 03 88 75 24 83
c.gerlinger@strasbourg.cci.fr

Créé à Strasbourg par Emmanuel Guth et Denis Sutter, Melo di pasta propose des pâtes fraîches cuisinées à emporter. Emmanuel, issu de l'IECS, exerce en tant que consultant à Luxembourg pendant 3 ans, avant de se lasser du secteur des finances : «J'avais envie de revenir en Alsace, de changer de vie. L'idée de la spaghetti-teria m'est venue alors que je fréquentais un endroit où l'on pouvait manger des pâtes à toute heure de la journée. J'ai peaufiné le concept avec un ami, Denis Sutter.»

Celui-ci avait le bagage adéquat : des études en comptabilité et marketing, une expérience dans le secteur de la restauration et une même envie de bouger. Ils ont ouvert leur premier Melo di pasta dans un tout petit local qui était dédié auparavant à une mercerie. «Nous l'avons entièrement transformé, avec une première partie comptoir de vente et une seconde réservée à la fabrication proprement dite. Notre fournisseur de machines à pâtes est bien sûr italien.»

Des pâtes et des sauces maison

Au cœur de la rue des Frères, le magasin de vente de pâtes fraîches (à la bolognaise, carbonara, à la boscaïola ou au poisson, etc.) et de sauces italiennes confectionnées «maison» est ouvert tous les jours de 11h à 21h. L'accueil est assuré par un responsable assisté d'un cuisinier et de personnels de vente. Les pâtes sont cuites devant le client (une minute et demie suffisent) et servies dans des cornets qui maintiennent la chaleur. Possibilité de formules avec une entrée ou un dessert et une boisson au choix pour le prix de 7,30 €. La carte varie en fonction de la saison : les soupes de l'hiver cèdent la place aux salades, qu'elles soient constituées de pâtes ou de légumes, et le tiramisu s'associe tantôt au fromage blanc, tantôt aux fruits. Le local, d'une superficie de 35 m², ne permet d'accueillir que trois ou quatre clients désireux de consommer sur place. Mais ce n'est pas le but. Priorité est donnée à la vente à emporter, dégustée ensuite sur un banc, sur une terrasse, au bureau ou à la maison.



► DENIS SUTTER ET EMMANUEL GUTH

Fidéliser le client

«Le choix de la qualité nous demande un surcroît de travail de préparation, mais nous espérons ainsi fidéliser nos clients», explique Emmanuel Guth. Le public visé : lycéens et étudiants constituent 70 % de la clientèle. Les 30 % restants sont des commerçants du quartier, des employés de bureau pour lesquels les pâtes fraîches sont une alternative aux sandwiches, donerkebab ou hamburger.

Emmanuel Guth et Denis Sutter ont formé leur personnel, en léger sureffectif pour les débuts, dans le souci d'anticiper l'ouverture du deuxième magasin, plus spacieux, situé rue des Balayeurs à la Krutenau, ouvert fin janvier. ■

→ CE QU'ILS ONT APPRÉCIÉ À LA CCI

«Les conseils, tant au niveau administratif que juridique et le passage à Cap Création, qui leur a permis l'obtention d'un prêt d'honneur et d'un parrainage. Le Passeport Entreprendre, lié à un suivi, sera utile pour le choix de développement de l'affaire, éventuellement sous forme de franchise.» ←

HÔTEL AU CERF BLANC À SOUFFELWEYERSHEIM

Convivialité et bon rapport qualité prix

Propriétaire exploitante de l'hôtel Au Cerf blanc à Souffelweyersheim, Monique Volpé y propose 14 chambres, situées sur deux niveaux. Accueillant une clientèle d'affaires et de loisirs, cet hôtel classé 2**NN a manqué de peu la classification Logis de France. Lui ont fait défaut les points habituellement dédiés à la restauration. Car bien que mitoyen, et portant quasiment le même nom, le restaurant adjacent ne lui appartient pas. «*Trop d'investissements*, explique-t-elle. *J'ai préféré me cantonner à l'hôtel, pour lequel j'ai entrepris de gros travaux de rafraîchissement*». Peintures, doubles vitrages, literie, et la mise aux normes – on ne plaisante pas avec la sécurité – ont été réalisés.

Formule buffet au petit-déjeuner

Ainsi «lifté», le Cerf blanc offre des chambres agréables, de 1 à 3 personnes, toutes équipées de salles de bains et de cabinets de toilette séparés, de sèche-cheveux et de téléviseurs. La grande partie de sa clientèle est constituée de chefs d'entreprises et cadres commerciaux. Lors de certaines périodes, comme les fêtes de Noël, la salle dédiée au petit-déjeuner revêt une ambiance familiale. Pour l'occasion, Monique Volpé remplace le petit-déjeuner traditionnel servi à table (café, croissants, pain frais, confiture...) par une formule buffet. Au besoin, elle s'adapte aux goûts de ses clients. «*Leur pose la question la veille, afin de leur assurer une fraîcheur des produits*». Monique Volpé est très attentive au respect des normes sanitaires et d'hygiène alimentaire et de façon générale à la propreté. Parmi sa clientèle, quelques Allemands venus à vélo ou à moto pour sillonner la région, voire des touristes «fluviaux» qui abandonnent leur bateau pour plus de confort. Ce qui est pratique, c'est l'accessibilité de l'hôtel, à proximité des axes autoroutiers et la possibilité de liaison bus-tram vers Strasbourg, devant l'hôtel.

Un partenariat avec des hôtels voisins

Après sa phase de travaux et d'embellissement, Monique Volpé a pu tester ses nouveaux clients et leur appréciation. «*Ils trouvent au Cerf blanc un rapport qualité prix*

intéressant : 35 € la chambre pour une personne, 40 € pour deux». À présent lui reste à séduire d'autres prescripteurs.

Cible visée : les zones d'activités et les entreprises travaillant avec des commerciaux. Un partenariat avec des hôtels des alentours lui a déjà permis de remplir certaines périodes creuses. À l'instar de ce groupe de sportifs qui ne pouvait être accueilli dans son intégralité par un collègue ou encore des parlementaires venus plus nombreux. «*J'ai même hébergé des Ukrainiens, des Polonais et des Russes*», raconte-t-elle. «*Pas facile de communiquer, mais j'y suis arrivée. Ils ont découvert et apprécié les croissants de mon artisan boulanger*».

Au goût du jour

Vous l'avez compris, l'accueil constitue la carte de visite de l'hôtel. «*J'aime le contact avec le client*». Ancienne commerçante, Monique Volpé avait déjà de bonnes connaissances de la gestion d'une affaire, mais elle a voulu se remettre au goût du jour en suivant le stage «entreprendre» à la CCI. Elle a également présenté le Passeport Entreprendre. ■



► MONIQUE VOLPÉ



CE QUE LUI A APPORTÉ LA CCI

«Surtout des conseils, et un complément d'informations.» ←

[Contact CCI] Espace Entreprendre
June Marchal, 03 88 75 24 25
j.marchal@strasbourg.cci.fr

► L'AMUSE BOUCHE À STRASBOURG

Le coup de patte de Stella

Stella est aux fourneaux et Sébastien en salle. Joliment rénové, L'amuse bouche, rue Turenne à Strasbourg, offre 24 couverts et, sur réservation, une salle privative de 15 places.

Formée à l'école hôtelière d'Illkirch, Stella propose «*une cuisine classique, régulièrement renouvelée, à laquelle j'apporte ma touche de créativité personnelle*», comme ses saint-Jacques, galettes de pomme de terre et coulis de persil. Sébastien s'occupe de l'accueil et des vins.

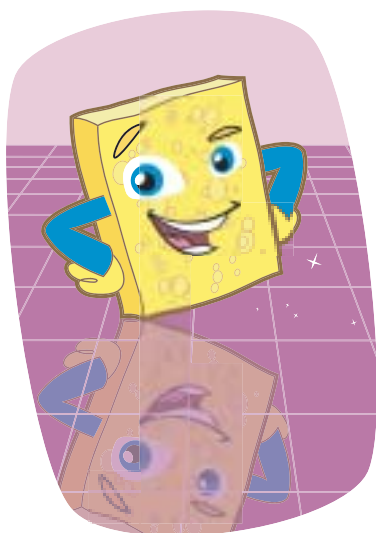
À midi, L'amuse bouche propose quotidiennement une suggestion (11 €) qui peut être assortie du dessert du jour (4,50 €). Une formule souple permet de composer son menu à la carte (de 20 à 40 €). Vins à la bouteille ou au verre.

[Contact] 03 88 35 72 82

PROPRETÉ ET SERVICES ASSOCIÉS

La palette élargie des prescripteurs de nettoyage industriel

► **INDUSTRIELS, COLLECTIVITÉS LOCALES, ARTISANS OU PARTICULIERS, LES DONNEURS D'ORDRES DU SECTEUR DU NETTOYAGE INDUSTRIEL AVAIENT EXPRIMÉ UN BESOIN DE SERVICES ASSOCIÉS À LA PROPRETÉ : GESTION DES SALLES, MAINTENANCE MULTI-TECHNIQUE IMMOBILIÈRE, MANUTENTION... D'OÙ LES INTERVENTIONS À PLUSIEURS NIVEAUX DES PROFESSIONNELS. ◀**



► DE LA PROPRETÉ AUX PRESTATIONS ASSOCIÉES

La richesse de l'offre illustre le dynamisme du secteur

PAR MICHEL MIRALLES, PRÉSIDENT DU GROUPEMENT DES ENTREPRISES DE PROPRETÉ DE LA RÉGION EST

Si la propreté sur le lieu de travail demeure un enjeu fondamental, elle n'est pas une opportunité réellement nouvelle pour les entreprises de ce secteur que le code APE qualifie encore de nettoyage industriel, alors que les professionnels parlent aujourd'hui de propreté. Néanmoins, le recours à l'externalisation engendré dans les années quatre-vingts offre encore des perspectives de développement du marché, qui passent notamment par une offre de services de qualité, valorisée par des prestations associées. Michel Miralles, président du groupement des entreprises de propreté de la région Est (Alsace, Lorraine, Territoire de Belfort), rappelle : «De 1980 à 2000, la profession a fait d'énormes conquêtes en parts de marché parce que tous les donneurs d'ordres : État, collectivités, entreprises, ont décidé d'externaliser la fonction de nettoyage, jusqu'alors assurée par leurs propres employés.

Depuis 2001, le «développement» des zones d'intervention des professionnels s'est stabilisé. Les réticents à la sous-traitance, comme les laboratoires pharmaceutiques, sont restés sur leur position. Par contre, la profession s'est remise en ques-

tion. Recherchant la «propreté absolue» et développant des procédures reconnues, les entreprises ont souhaité se diversifier en proposant des services associés : c'est la tonte de la pelouse, le changement des tubes néon, de petits travaux de plomberie ou de peinture pour une remise en propreté. Autant de tâches mineures qui, dans le subconscient des gens, étaient associées au nettoyage».

Classifications revues

Et d'ajouter : «cette ouverture a impliqué une renégociation des classifications de nos personnels, par rapport à des tâches plus étoffées et plus techniques. La FEP (Fédération des Entreprises de Propreté et Services associés) a eu de nombreuses discussions avec les partenaires sociaux afin de revoir salaires et classifications. Réalisés dans un objectif de remise en propreté et dans un esprit de sous-traitance, ces «petits travaux» permettaient que nos clients soient servis plus rapidement. Par contre, il s'agissait de ne pas «mordre» sur d'autres métiers. Finalement, nos personnels ont eu la possibilité de faire autre chose et surtout de compléter leur temps de travail». ■

Le déploiement des professionnels vers des marchés à plus forte valeur ajoutée, leur engagement dans des démarches de qualification et de qualité ont progressivement modifié le paysage de la propreté industrielle. Les entreprises de propreté et de services, qu'elles soient des PME ou des groupes à capitaux familiaux, ont adapté leurs prestations aux besoins de leurs clients.

► **UNE CONCENTRATION LIÉE AU PROBLÈME DE LA TRANSMISSION D'ENTREPRISE**

Alors que neuf opérateurs sur dix emploient moins de 50 salariés, «on assiste à un phénomène de concentration de la profession, qui commence à toucher les petits artisans. Ceux-ci, à l'instar de nombreux autres secteurs d'activités, sont confrontés au problème de la transmission de leur entreprise», observe Michel Miralles. ■

► **LES CLIENTS DE LA PROPRETÉ**

Les très grands donneurs d'ordres sont l'État, les collectivités locales, EDF, la SNCF, les aéroports, les hypermarchés, les grandes usines et les hôpitaux. Les artisans restent portés sur l'immobilier, les syndicats d'immeubles et les petites usines.

■ ■ ■ Suite page 34

LE POINT ECO

**Annonces
cet espace vous
est réservé !**

**PERFORMANCE
MEDIA**

Contactez Nathalie Bohl
Tél. 03 88 78 47 73
Fax. 03 88 78 87 50
n.bohl@performance-media.fr

► ORGANISMES PROFESSIONNELS

► LA FEP, FÉDÉRATION DES ENTREPRISES DE PROPRETÉ ET DE SERVICES ASSOCIÉS
Depuis le 1^{er} novembre 2002, la Fédération a ajouté les services associés à son sigle. Elle regroupe, à travers neuf chambres régionales et une chambre multirégionale, 2 000 entreprises adhérentes, réalisant plus de 60 % du CA du secteur.

[Contact] 01 46 77 68 00
www.proprete-hygiene.com
(site en cours de construction)

► LE GEP-EST

Groupement des entreprises de propreté, le GEP-Est défend les intérêts de ses adhérents, répond à leurs questions sociales et juridiques, leur fournit des conseils sur les questions économiques, techniques et de formation... et agit auprès des institutions.

Il regroupe 97 adhérents sur les trois régions Alsace, Lorraine, Territoire de Belfort. Le GEP-Est travaille en étroite coopération avec les associations proches : Bourgogne-Franche-Comté et Champagne-Ardenne. Des réunions régulières destinées à évoquer les problèmes de la profession : législation, formation, temps de travail, recrutement (trouver des qualifications faibles est un véritable parcours du combattant, d'où le développement des formations et le souhait de développer des rémunérations attractives), «*permettent d'être plus efficaces dans les réunions parisiennes*», observe Michel Miralles.

[Contact] 03 88 62 40 87

► DOCUMENTATION

Études Apce et Xerfi sur le service de nettoyage industriel

[Contact CCI]
Monique Siffert, 03 88 75 25 50
information@strasbourg.cci.fr

ONET-SERVICES

De la propreté à l'assistance multiservices

Avec un chiffre d'affaires de 799,5 M € en 2000, ONET est le leader sur le marché hexagonal du nettoyage industriel. Ce prestataire de services à capitaux familiaux est également présent en Suisse, en Belgique et en Espagne.

Créée en 1860 à Marseille, cette petite entreprise de manutention n'a pris le sigle ONET qu'en 1950. Au fil des ans, le groupe a cherché à accompagner les évolutions qui se dessinaient dans les activités où il était présent. Son plus ancien client est la SNCF. «*Envisageant de nettoyer autre chose que des gares et des trains, ONET s'est continuellement diversifiée et développée*» raconte Michel Miralles, directeur régional Est d'ONET. Huit directions régionales existent aujourd'hui en France, représentant une vingtaine d'agences et d'antennes, pour une offre globale de services : propreté, travail temporaire, services de sécurité, etc. La division propreté-multiservices du groupe accompagne les entreprises et les institutions dans leur problématique d'externalisation. Dans un objectif de performance optimale, elle propose un contrat d'entreprise basé sur une obligation de résultats et non de moyens. «*Nous assurons tous les métiers en propreté-multiservices sur l'ensemble des secteurs d'activités*», explique Michel Miralles.

Ostwald et Schiltigheim

À l'agence d'Ostwald, la directrice est Yolande Riehl. Elle emploie 300 personnes équivalents temps pleins. La majorité des salariés ne travaillent que quelques heures par jour. Multidisciplinaires, les équipes œuvrent dans tous types de structures. À Schiltigheim, l'éta-



► MICHEL MIRALLES ET YOLANDE RIEHL

blissement H. Renier, dirigé par Pierre Écourtemer, est le principal prestataire de la SNCF et de la CTS. Ses 300 salariés travaillent majoritairement à temps plein. Chacune des deux structures managées par Michel Miralles réalise un chiffre d'affaire de 600 000 € par mois en moyenne. ■

► FORMATION

La FEP et le ministère de l'Éducation nationale ont créé en partenariat une filière de diplômes, allant du CAP au BTS. Parallèlement, la FEP a mis en place sa propre association de formation nationale professionnelle : l'INHNI, Institut National de l'Hygiène et du Nettoyage Industriel, chargé d'assurer la formation des salariés des entreprises de propreté.

[Contact] www.inhni.com

► SALONS

Du 11 au 14 mars à Paris-Expo Porte de Versailles

«Europropre», 8^e salon des solutions hygiène et propreté.

[Contact] 01 47 56 21 11
www.europropre.com

«LES HOMMES ET LES FEMMES DE L'OMBRE» DE LA SOCIÉTÉ HELL-NETIS

La propreté des immeubles et de leurs abords

C'est en 1974 que Raymond Hell – membre du conseil d'administration du GEP-Est, où il représente les petites entreprises – a débuté son activité de nettoyage général en tant qu'artisan. Hell-Netis, basée à Eschau, a pris la forme de location-gérance en 1995. «J'ai voulu m'orienter dans le domaine du particulier, assurant l'entretien de copropriétés et d'ensembles résidentiels. Mes employés interviennent dans le nettoyage des parties communes intérieures et extérieures et se chargent de petits travaux comme les permutations de poubelles, la tonte des espaces verts, le fleurissement, les changements d'ampoules ou le déneigement. Une multitude de petites tâches qui contribuent au bien-être des résidents.

Mes clients sont essentiellement des syndicats de copropriétés et plus particulièrement les conseils syndicaux. S'ils sont satisfaits de mes prestations, ils me restent fidèles. Mes salariés

(seize femmes et quatre hommes) sont tous employés à plein temps. Avec la mise en place des 35h en 1999, j'ai essayé de rendre service à mon personnel, qui travaille sur 4 jours : les lundis et mardis pendant 8h30 et les jeudis et vendredis pendant 9h. Cela les satisfait (d'autant que ce sont en majorité des mères de familles) autant que les clients qui aiment que les couloirs soient propres pour le week-end.

Les secteurs d'intervention de Hell-Netis se situent sur la CUS, de Fegersheim à Bischheim. «Je ne fais aucune publicité, mon objectif est la qualité durable et une bonne relation avec les syndicats. Et surtout, je fais attention à maîtriser la progression de mon entreprise car je ne veux pas la mettre en péril». Raymond Hell a trois enfants, mais ceux-ci ne se destinent pas, a priori, à une reprise de l'entreprise, pour avoir fait d'autres études. ■



► RAYMOND HELL

■ ■ ■ Suite page 36

LE POINT ECO

**Annonces
cet espace vous
est réservé !**

**PERFORMANCE
MEDIA**

Contactez Nathalie Bohl
Tel. 03 88 78 47 73
Fax. 03 88 78 87 50
n.bohl@performance-media.fr

SANI

Formation et qualité, facteurs de dynamisme pour la propreté

Adhérent au GEP, Jean Durrenberger, gérant de la société alsacienne de nettoyage industriel SANI et délégué consulaire de la CCI, s'investit énormément dans cette profession qui «bouge beaucoup». C'est ainsi qu'il a participé à la constitution du Groupement d'Entreprises pour l'Insertion et la Qualification (GEIQ).



► JEAN DURRENBERGER

Née en mai 2002, cette structure permet aux jeunes de conclure des contrats de qualification avec l'une des entreprises membres du GEIQ. Au nombre de 14 dans le Bas-Rhin, elles financent la formation de ces jeunes qui travaillent en alternance dans leurs entreprises et bénéficient d'une promesse d'embauche à l'issue de leur diplôme. «Nous employons de plus en plus de gens spécialisés, dont les niveaux de compétences sont plus élevés», explique Jean Durrenberger, qui dirige l'entreprise familiale depuis 1991. De deux salariés en 1973, l'entreprise installée à Mundolsheim emploie aujourd'hui plus de 300 personnes. Ses prestations de nettoyage de locaux et de vitreries s'adressent à des particuliers et à des entreprises du tertiaire ou de l'industrie. Ce dernier secteur représente plus de 50 % du CA de l'entreprise, qui a pour clients des industries pharmaceutiques et des laboratoires.

Grand utilisateur de formations pour ses équipes (tant en externe qu'en interne, assurées par

des personnels agréés par la branche professionnelle), Jean Durrenberger est également un grand consommateur de qualité. Dès 1997, il obtient le label Qualipropre (voir ci-contre) puis en 2000 la certification Iso 9002. «L'ISO répond aux exigences des clients, mais sert également en interne. Cela nous a permis de clarifier le fonctionnement de l'entreprise et d'avoir une meilleure répartition de nos tâches».

Prochaines étapes d'ici 2004 : l'adaptation à la version 2000 de l'Iso 9002* – «Celle-ci montre qu'on arrive à satisfaire le client», précise Jean Durrenberger – et l'ISO 14001, pour laquelle une démarche a été entamée en liaison avec la CCI : «L'aspect environnemental de notre activité est tout aussi important que la qualité de nos prestations». ■

*Les normes ont été révisées dans le but de souligner la nécessité de mesurer la satisfaction des clients, de répondre aux besoins de documents d'utilisation plus conviviale... Elles donnent aux utilisateurs la possibilité d'apporter une valeur ajoutée à leurs activités et d'accroître continuellement leurs performances.

► LE MARCHÉ DE LA PROPRETÉ

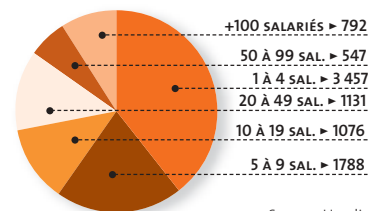
► DANS LE BAS-RHIN

173 établissements* sont immatriculés au registre du commerce ; 96 sont des entreprises de moins de 10 salariés, 20 établissements comptent de 20 à 49 salariés, 5 ont plus de 100 salariés.

► EN FRANCE

– 12 432 entreprises*, dont 85 % ont plus de 10 salariés.
– 217 616 salariés à temps plein, 223 679 personnes occupées.

► RÉPARTITION NATIONALE DES ENTREPRISES



Source : Unedic

*sources : INSEE-Sirène, EAS, 1998, code NAF 747 Z (derniers chiffres connus en 2001), CCI-Info fichiers, décembre 2002



LE LABEL QUALIPROPRE

L'engagement de la Région Alsace

Qualiprope est un organisme qui forme les PME à parcourir une démarche qualité aboutissant à un label de qualification propre à la profession. La procédure, plus légère qu'une démarche de certification, moins onéreuse, plus axée sur le métier, les valorise et enrichit leur carte de visite.

Initié par le FAF Propreté, organisme paritaire collecteur agréé du secteur de la propreté, ce label incite les entreprises à faire plus et mieux dans les procédures de nettoyage, mais aussi en matière de politique sociale et de formation.

Un contrat d'objectifs «Entreprises de propreté» a été signé en mai dernier par la Région Alsace et le Groupement des Entreprises de Propreté de l'Est. Celui-ci s'articule autour de trois axes principaux : la promotion des métiers, le développement de la formation professionnelle continue et le renforcement de la formation initiale. ■

[Contact] Région Alsace,
Direction de l'Éducation Formation,
03 88 15 69 50

► LNA 67 Une entreprise labellisée Qualiprope

Implantée à Strasbourg, Colmar et Mulhouse, Les Nettoyeurs Associés LNA 67 sont spécialisés dans le nettoyage industriel et privé et l'entretien d'espaces verts. Ils effectuent également des actions de désamiantage, d'enlèvement de déchets et de désinfection. Leur «plus» : conseiller sur les normes d'hygiène et d'environnement. Ils sont également en recherche permanente de nouvelles techniques de nettoyage. Née il y a 20 ans, LNA 67 (50 salariés) dirigée par René Moyne (responsable de communication auprès du GEP-Est) a obtenu la reconnaissance Qualiprope début 2002.

[Contact] lna67@wanadoo.fr
03 88 49 15 16

■ ■ ■ Suite page 38

LE POINT ECO

**Annonces
cet espace vous
est réservé !**

**PERFORMANCE
MEDIA**

Contactez Nathalie Bohl
Tél. 03 88 78 47 73
Fax. 03 88 78 87 50
n.bohl@performance-media.fr

ENC CHAPRON SA**La connaissance est plus importante que le label**

Philippe Chapron, PDG de la société ENC Chapron SA et délégué consulaire de la CCI, a adhéré au GEP dès la reprise de l'entreprise familiale en 1982.

Depuis, il assure au GEP la fonction de secrétaire général. «J'étais novice dans la profession, il était de mon intérêt d'en savoir plus. Qu'il s'agisse d'obligations sociales, juridiques ou fiscales, je suis en permanence à la source de l'information. Mon action au sein du groupement me permet d'avoir un échange de points de vue avec des confrères», ajoute-t-il.

«Ces dernières années, la profession s'est extrêmement structurée. Nous avons gagné en représentativité et sommes écoutés au niveau des instances nationales».

Née en 1959, l'entreprise appartenant à sa mère occupait alors cinq personnes, elle en compte aujourd'hui 71, dont 41 équivalents temps pleins, et 85 % de femmes. «Des temps partiels librement consentis» précise-t-il. Croissance régulière et maîtrisée : telle est la

stratégie voulue par Philippe Chapron : «je suis ambitieux, mais prudent. Le marché est de plus en plus difficile.»

Dès l'embauche, pour laquelle il consacre beaucoup de temps «la sélection est une étape importante, je ne veux pas me tromper...», Philippe Chapron propose à ses employés une formation sur le terrain. «La connaissance des produits est élémentaire, mais ce qui fait la force d'une entreprise de propreté est la qualité des agents de production, je les veux motivés. La satisfaction des clients en découle.»

Plutôt généraliste, Philippe Chapron a un portefeuille clients essentiellement constitué d'agences immobilières et de banques, et quelques cabinets médicaux. Il ne fait aucun démarchage, c'est le bouche à oreille et la qualité de ses prestations qui lui assu-



► PHILIPPE CHAPRON

rent une clientèle dans la CUS et au-delà. S'il faisait partie des premiers à obtenir le «label diamant» décerné par la Chambre patronale il y a quinze ans, les certifications qui ont été mises en place depuis – Qualiprope et Iso – ne lui semblent pas essentielles : «On peut travailler très bien en dirigeant des collaborateurs de qualité. La connaissance est plus importante que les certifications». Philippe Chapron a participé à la mise en place du brevet de maîtrise professionnelle. Son établissement est le seul dans la région à avoir deux dirigeants titulaires du brevet de maîtrise (niveau III). ■

LE POINT ECO

Annonces
cet espace vous
est réservé !



Contactez Nathalie Bohl

Tél. 03 88 78 47 73

Fax. 03 88 78 87 50

n.bohl@performance-media.fr



► SE RENSEIGNER

Impôts Service : à votre écoute

Depuis le 15 janvier, une équipe d'agents des impôts répond aux questions posées par les contribuables (particuliers ou entreprises) du lundi au vendredi de 8h à 22h et le samedi de 9h à 19h. Réponses à des questions fiscales d'ordre général.

[Tél : 0 820 32 42 52 (coût de la communication : 0,12 €/min)]

► COLLOQUE

6 mars à 14h à la CCI
10, place Gutenberg

Me Jean-Marc Tirard, avocat fiscaliste à Paris, président de la commission des Questions fiscales de la chambre de commerce internationale ICC France dressera un état des lieux et analysera les perspectives d'avenir de l'harmonisation fiscale des sociétés en Europe. Ce colloque est l'occasion pour les entreprises d'anticiper leur stratégie fiscale.

[Contact CCI]

Laurence Roesch, 03 88 75 25 76
l.roesch@strasbourg.cci.fr

► RESTAURATION

La viande de bœuf proposée doit être «étiquetée»

Désormais, tous les établissements de restauration (restaurants traditionnels, restauration rapide, restauration à emporter ou à livrer) doivent obligatoirement faire savoir à leurs clients consommateurs l'origine de la viande de bœuf ou des préparations proposées contenant de la viande bovine.

De manière lisible et visible, par affichage ou inscription sur les cartes et menus (ou sur d'autres supports), doivent désormais être précisés le ou les pays où le bovin est né, a été élevé et a été abattu. En cas d'infraction, des sanctions pénales sont prévues. (Décret n°2002-1465 du 17/12/2002)

ANNÉE 2003

Les nouveautés fiscales

Concernant les entreprises, on retiendra :

► La majoration des **taux d'abattement forfaitaire** servant à établir le bénéfice imposable des entreprises relevant des régimes **micro BIC** ou **micro BNC** : les taux passent de 70 % à 72 %, de 50 % à 52 % et de 35 % à 37 %*.

► Le relèvement du **seuil de paiement des acomptes trimestriels** d'15 à 3 000 € (jusqu'à présent, les entreprises étaient tenues de verser des acomptes trimestriels dès lors que leur impôt sur les sociétés de référence excédait 150 €).

► La reconduction jusqu'à fin décembre 2005 du bénéfice de certains **amortissements exceptionnels** sur 12 mois, notamment pour l'achat de véhicules non polluants ou de matériels destinés à lutter contre les pollutions atmosphériques, olfactives ou des eaux.

► La poursuite de la **réduction de l'avoir fiscal** pour les dividendes perçus par les personnes morales : taux ramené à 10 % depuis le 1^{er} janvier (rappelons que les personnes physiques et les sociétés ayant opté pour le régime mère-fille continuent de bénéficier d'un avoir fiscal égal à 50 % des produits distribués).

► La prorogation jusqu'au 31 décembre 2003 de l'application du **taux réduit de TVA** à 5,5 % sur les travaux d'amélioration, de transformation, d'aménagement et d'entretien portant sur des locaux d'habitation construits depuis plus de deux ans.

► La reconduction des dispositifs d'allègements fiscaux (et sociaux) pour les entreprises créées dans les **ZFU** jusqu'au 31 décembre 2007.

Concernant les particuliers, on retiendra principalement :

► L'augmentation du **seuil de taxation des plus-values de cession des valeurs mobilières** et des droits sociaux : les gains nets de cession réalisés en 2003 seront soumis à l'impôt sur le revenu au taux forfaitaire de 26 % (16 % d'impôt + 10 % de prélèvements sociaux) si le montant annuel des cessions excède 15 000 € (au lieu de 7 650 € pour l'imposition des opérations réalisées en 2002).

► La reconduction, jusqu'en 2005, des dispositifs de **crédits d'impôt** en faveur de l'achat de véhicules propres et de la réalisation de travaux dans l'habitation principale.

► Le relèvement du plafond du **PEA** (132 000 € à compter du 1^{er} janvier 2003 au lieu de 120 000 € pour 2002).

► L'augmentation sur 2 ans du plafond de réduction d'impôt pour **l'emploi d'un salarié à domicile** (7 400 € au lieu de 6 900 € pour les revenus de 2002, 10 000 € pour les revenus de 2003).

► L'extension du bénéfice du **dispositif Besson** aux logements loués à un membre de la famille (ascendant ou descendant).

► Le doublement de l'abattement applicable aux **donations consenties par les grands-parents à leurs petits-enfants** (30 000 € au lieu de 15 000 €) et le relèvement du seuil de déduction des frais funéraires dans le calcul de la succession (910 € à 1 500 €). ■

* Pour plus de renseignements, voir la note d'information «Régime de la micro entreprise» disponible auprès de la direction juridique.

[Contact CCI] Monique Triponel, 03 88 75 25 24 – juridique@strasbourg.cci.fr



Téléchargement possible à partir du site de la CCI www.strasbourg.cci.fr/juridique/notesjuridiques.htm (rubrique Fiscalité des entreprises : Imposition des bénéfices)

► DÉCLARATIONS FISCALES

Agenda

Déclaration de revenus pour les particuliers : date limite de dépôt fixée au **24 mars**, le cachet de la poste faisant foi.

► INDICES

► Indice du coût de la construction Insee (trimestriel)
3^e trimestre 2002 : 1170

► Taux d'intérêt légal 2003 :
3,29 %

► Indice des prix à la consommation, nouvelle base 100 en 1998, décembre 2002 : 106,7

► Taux principal de refinancement de la BCE au 1/12/02 : 3,25 %

► Taux de base bancaire (depuis le 15/10/01) : 6,6 %

► SMIC (à compter du 1/7/02) :
– taux horaire brut : 6,83 €
– taux mensuel pour 151,67 h : 1035,91 €

► Plafond mensuel Sécurité Sociale 2003 : 2 432 €

SOCIÉTÉ PAR ACTIONS SIMPLIFIÉE (SAS)

Précisions sur son représentant légal

Dans la SAS, les actionnaires sont libres d'organiser la composition des organes de direction et de fixer les règles de leur fonctionnement. La seule exigence posée par les textes est de nommer un président investi du pouvoir de représenter la société à l'égard des tiers.

La Cour de cassation a très clairement précisé cette exigence en confirmant que le président de la SAS détient le monopole de la représentation de la société à l'égard des tiers. Il s'agit par là de protéger les tiers.

Conséquences pratiques :

► Les actionnaires de la société peuvent librement organiser la manière dont est dirigée la SAS : processus et pouvoirs de décision à l'intérieur.

► Ils ne peuvent en aucun cas retirer le pouvoir de représentation de la SAS au président ou conférer à d'autres organes un pouvoir identique.

► La coprésidence permanente d'une SAS est impossible : si deux personnes souhaitent exercer ensemble la présidence, il faut envisager une alternance par présidence tournante.

► Des délégations de pouvoirs limités peuvent être accordées par le président à d'autres dirigeants ou d'autres personnes de la société. Dans ce cas, les tiers devront être vigilants et vérifier tant l'existence que la validité de ces délégations.

En conclusion, la cour de Cassation donne un avantage aux sociétés constituées sous forme de SA (par rapport aux SAS), puisque les directeurs généraux de SA représentent leur société de plein droit et en toutes circonstances. (Cass. com. 02/07/2002)

Pour plus de renseignements, voir la note d'information «Société par actions simplifiée» disponible auprès de la direction juridique. ■

[Contact CCI] Monique Triponel,
03 88 75 25 24, juridique@strasbourg.cci.fr



Téléchargement possible
à partir du site de la CCI :

www.strasbourg.cci.fr/juridique/notesjuridiques.htm
(rubrique Droit des sociétés : sociétés de formes diverses)

► RÉUNION D'INFORMATION

«La Société par Actions Simplifiée : une opportunité»

Le 18 mars à 17h30
à la Chambre de Commerce et d'Industrie de Strasbourg et du Bas-Rhin, 10, place Gutenberg, Strasbourg, salle Wenger Valentin.

LE POINT ECO

*Annonceurs
cet espace vous
est réservé !*

**PERFORMANCE
MEDIA**

Contactez Nathalie Bohl
Tél. 03 88 78 47 73
Fax. 03 88 78 87 50
n.bohl@performance-media.fr

► 24 ET 25 MARS À LONDRES

Salon international de l'alimentation et des boissons

La CCI organise une action de pénétration commerciale sur le marché britannique et propose aux entreprises de participer au salon de l'alimentation et des boissons IFE, les 24 et 25 mars à Londres.

Profitez de cette occasion pour adapter votre approche de ce marché en pleine mutation. Que vous soyez déjà présent en Grande-Bretagne ou que ce soit pour vous une cible, le programme comporte :

- une analyse de votre position actuelle ou de votre projet,
- une aide à la préparation de votre mission,
- l'organisation de rendez-vous personnalisés selon vos besoins,
- la visite du salon et des points de vente significatifs,
- le soutien des spécialistes de la CCI française à Londres.

Le salon IFE, la plus grande manifestation du secteur, rassemble 1 500 exposants sur 10 000 m² et reçoit 25 000 visiteurs venant de 100 pays. ■

[Contact CCI] Alain Layrac, 03 88 76 42 27
a.layrac@strasbourg.cci.fr

► 8 AVRIL À LA MCIS

Journée Belgique/Pays-Bas : préparer son action avec des spécialistes

Le meilleur moyen d'actualiser son information sur le marché du Benelux ou d'y préparer une action est de participer à la rencontre avec les spécialistes des CCI françaises de Bruxelles et d'Amsterdam. Ils seront à la maison du commerce international le 8 avril pour une présentation commune de ce marché lors d'un petit-déjeuner. La rencontre sera suivie de rendez-vous individuels le reste de la journée. ■

[Contact CCI] Alain Layrac, 03 88 76 42 27
a.layrac@strasbourg.cci.fr

► DU 7 AU 10 OCTOBRE À MOSCOU

Un espace Alsace à l'exposition française en Russie

La cellule Foires & Salons de la CCI de Strasbourg propose aux entreprises une participation groupée sur un «Espace Alsace» à l'occasion de l'exposition française en Russie qui se tiendra à Moscou du 7 au 10 octobre 2003.

La Russie, marché de 150 millions d'habitants, a connu en 2001 une croissance de plus de 5 % grâce notamment à la demande interne qui a soutenu la production nationale.

2001 a été l'année de tous les records pour les exportateurs français avec un niveau record de 2,3 Mds € (+ 30 %). Au premier trimestre 2002, les ventes affichaient encore une hausse de 11 % sur un an.

Ubifrance et la mission économique à Moscou organisent un événement commercial et technologique auquel s'associe la CCI de Strasbourg et du Bas-Rhin. Cette exposition professionnelle d'entreprises françaises sera enrichie de colloques et séminaires sectoriels. Une action à l'échelle nationale russe avec de nombreux événements associés valoriseront la France, ses technologies et votre entreprise.

Cette manifestation s'intègre dans le programme foires et salons 2003 pour lequel la Région Alsace a arrêté en novembre 2002 le principe d'une participation régionale, sous la forme d'une aide aux entreprises alsaciennes exposantes, fixée à 36 % du coût de l'emplacement, *au prorata* du nombre de m² par exposant.

La cellule Foires & Salons de la CCI gèrera entièrement votre participation. ■

[Contact CCI] Olivier Epp, 03 88 76 42 18 – o.epp@strasbourg.cci.fr

LE POINT ECO
www.point-eco.com

Le seul magazine qui vous assure
100% de présence
TOUS LES THÈMES DES DOSSIERS ET TARIFS 2003
auprès de toutes les entreprises du Bas-Rhin

Contactez Nathalie Bohl
Tél. 03 88 78 47 73
Fax. 03 88 78 87 50
n.bohl@performance-media.fr

COMMERCE EXTÉRIEUR

L'Alsace doit diversifier ses exportations

«Dans le contexte actuel de crise économique, l'Alsace pourrait être fragilisée par sa dépendance du secteur automobile et du marché allemand», a observé Patricia Pouliquen, directrice régionale du commerce extérieur, lors de l'assemblée générale des conseillers du commerce extérieur, fin janvier.

En quatre ans, la part de l'industrie automobile dans les exportations alsaciennes est passée de 14 à 25 %. Avec 31 % des exportations, l'Allemagne est le premier client de la région. «L'Alsace aurait intérêt à diversifier ses exportations et développer ses liens avec les pays émergents», a-t-elle insisté. Le ralentissement observé sur le terrain ne s'est pas encore traduit dans les chiffres. Sur les neuf premiers mois de 2002, les exportations alsaciennes ont progressé de 6 % et les importations de 3 %. L'excédent dégagé est de 1,6 milliard d'€, soit autant que pour toute l'année 2001. Selon une étude menée par la Banque de France, les prévisions pour 2003 font apparaître une baisse des investisse-

ments de 9 %, un recul des effectifs salariés de 1,5 %, ainsi qu'une progression des chiffres d'affaires (+2,4 %) et des exportations (+2 %).

Un bureau remusclé

Réélu pour trois ans à la tête d'un bureau plus «musclé», qui passe de sept à dix membres, Bernard Hébert a fait sienne la politique de développement international. Il a lancé un appel à la mobilisation du «G10 du commerce de l'Alsace», à commencer par l'ensemble des chambres de commerce et d'industrie et des comités d'expansion, pour promouvoir l'Alsace à l'international.

La Région Alsace se joint à cette mobilisation à laquelle elle consacre «une partie non négligeable» de son budget. Plus de 400 PME ont bénéficié d'aides du fonds régional à l'exportation ces dix dernières années. Avec quelque succès puisque l'Alsace pèse pour 15 % dans le solde du commerce extérieur de la France, s'est félicité Adrien Zeller, président du Conseil Régional. ■

[Contact CRCI]

Christine Lévy, 03 88 76 45 00
c.levy@alsace.cci.fr

LE POINT ECO

**Annonceurs
cet espace vous
est réservé !**

**PERFORMANCE
MEDIA**

Contactez Nathalie Bohl
Tél. 03 88 78 47 73
Fax. 03 88 78 87 50
n.bohl@performance-media.fr

L'HOSTELLERIE DU PRIEURÉ

Une cuisine au gré des saisons

Natif de la Lorraine, Didier Soulier y a fait ses études et son apprentissage. Après plusieurs expériences de chef de cuisine, en Moselle, en Alsace et en Suisse, il s'est installé à Saint-Quirin (l'un des plus beaux villages de France) près du Donon, côté Moselle. Il y dirige l'Hostellerie du Prieuré.

Avec son épouse, dont il a fait connaissance lors d'un concours culinaire, il décide d'arrêter les saisons. C'est à Saint-Quirin qu'ils choisissent de se poser. Le bâtiment du XVIII^e siècle, qui avait connu des époques fastes avant de périliter, est rénové avec l'aide de la mairie.

Depuis 1991, le restaurant a pris belle allure, avec ses trois salles de capacités différentes, accueillant près de 90 couverts. Didier est le chef d'orchestre en cuisine, alors que Valérie dirige le service en salle. Répertoire dans de nombreux guides, du Michelin au Gault et Millault en passant par le Champéard ou le Pudlowsky, l'hostellerie du Prieuré propose une cuisine gastronomique «des goûts et des saveurs».

Des soirées à thème

Utilisant les produits du marché, Didier Soulier concocte différents menus qui varient au gré des saisons. Réputé pour ses poissons (des quenelles de brochet à la crème de petits légumes à la noix de Saint-Jacques en brochette de vanille au beurre de chablis), le restaurant n'en est pas moins apprécié pour ses entrées, tel son fameux foie gras frais poêlé (au raisin, à la badiane, flambé aux mirabelles). Nombreux sont les

clients à parcourir des kilomètres pour déguster son pigeon rôti à la goutte de sang avec sauce périgourdine, spätzles et fricassée de champignons. Côté desserts, le chariot est alléchant, avec ses spécialités chocolatées ou à base de fruits. Les vendredis, Didier propose des soirées à thème : fondue savoyarde, menu tout truffes, chaud froid de coquillages, etc. Prochains rendez-vous : menu homard le 14 mars et dégustation mets et vins le 21 mars.

L'Hostellerie du Prieuré est fermée le mardi soir, le mercredi (jour des enfants... et ils sont à 3) et le samedi midi, excepté pendant les vacances scolaires d'hiver, alors que l'hôtel fonctionne indépendamment toute l'année, (sauf en février et en novembre). À l'instar de la cuisine, la clientèle varie selon les saisons. Les touristes français, allemands et belges affectionnent les week-ends (d'aucuns viennent simplement déjeuner le dimanche midi, en provenance de Nancy, Metz ou Strasbourg) ; les randonneurs allemands et hollandais privilégient l'été et le GR5 passant par le col du Donon. Les retraités sont des fidèles de la semaine et du menu du jour, côtoyant la clientèle «affaires» émanant des scieries voisines. Tous sont prêts à abolir les distances pour déguster la cuisine créative



► VALÉRIE ET DIDIER SOULIER

de Didier. Celui-ci les fait profiter de ses essais destinés à des concours (il était finaliste Meilleur Ouvrier de France en 2000). Il assure également des cours de cuisine tous les lundis matins, pour de petits groupes de 4 à 5 personnes, qui se régaleront ensuite de leurs préparations. Récemment, il a formé des chefs italiens, venus s'essayer à des desserts, potages et terrines.

Didier Soulier s'est présenté pour la 4^e fois aux Jueidis de la Gastronomie, le 13 février dernier. ■

RECETTE

► Sauté minute de magret de canard en aigre doux, gnocchis grillés, asperges vertes

Pour 4 personnes

- 2 magrets de canard de 400 g
- 12 asperges vertes
- 2 dl de fond brun

Pour la marinade

- 1 dl de vinaigre de xérès
- 1/2 dl de Worcester sauce
- 100 g de miel
- 1/2 dl de sauce soja
- 10 g de Tabasco

- 60 g de gros sel

Caraméliser légèrement le miel, déglacer au vinaigre de xérès ou de framboise, puis la sauce soja, le worchester, le Tabasco, le sel et enfin le paprika. Couper le magret en dés moyens et laisser mariner de préférence 24 heures avant cuisson. Cuire les asperges à l'anglaise et réserver.

Réduire le fond de veau avec le porto, puis, dans une poêle chaude faire sauter vivement le magret de canard mariné et

déglacer avec un peu de marinade. Décanter la viande et passer le jus au chinois dans la réduction de fond de veau au porto, monter légèrement au beurre frais et rectifier l'assaisonnement.

► Accompagnement : Médoc ou Côtes de Provence rouge

Domaine Saint-André de Figuières, vieilles vignes ou Pinot Noir vieilli en fût de chêne de chez JB Adam (Ammerschwahr).

► LES JEUDIS DE LA GASTRONOMIE

Une fois par mois, le Centre Européen de Formation et de Promotion Professionnelle par Alternance pour l'industrie hôtelière (CEFPPA) organise son «Jeu de la gastronomie». Destiné à un large public, le rendez-vous contribue à promouvoir les métiers de la bouche.

[Contact] Franck Sellier, CEFPPA, 03 90 40 05 10 www.cefppa.com



> WWW.JACKY-CHEVAUX.COM

Un site dédié au peintre Chevaux

Réalisé dans le plus pur respect de sa démarche, ce site consacre la plus grande partie de l'œuvre de Jacky Chevaux, artiste de renommée internationale, décédé en 1995. Peintures, dessins, gravures, croquis, illustrations, travaux divers, celui-ci a laissé une production importante derrière lui, de nombreuses expositions, certaines avec les plus grands, des œuvres vendues de par le monde. Aujourd'hui, sa famille présente la globalité de son œuvre sur Internet. Le site fournit également un ensemble de renseignements utiles, futiles et divers sur sa vie et son parcours. Jacky Chevaux était également professeur aux Beaux-Arts de Mulhouse.

[Contact] Chevaux Créations à Rossfeld, 03 88 58 75 80

> WWW.EXPLORIMMO.COM

Le 1^{er} site immobilier en ligne

Site de référence, explorimmo.com a choisi de répondre aux besoins du marché, s'imposant comme la solution-clé à l'éternel problème de logements au niveau national. Sélectionnée parmi trois sources différentes – les supports de presse spécialisés en immobiliers, les annonceurs professionnels et les annonceurs particuliers – la base de données couvre de nombreux domaines : immobilier ancien, de prestige, résidences secondaires, locations de vacances et logements étudiants.

> **CAP EUROPE**

Une nouvelle enseigne d'Appart'Hôtel

Située dans le quartier Contades à Strasbourg, l'Appart'Hôtel Cap Europe propose des appartements spacieux de 25 à 54 m² entièrement meublés avec prestations hôtelières. D'une capacité de une à six personnes, les chambres disposent d'une cuisine équipée et d'une surface à vivre plus importante que dans un hôtel traditionnel. Salons et salles de séminaires peuvent accueillir de 5 à 200 personnes.

[Contact] 03 88 24 81 24

> Sandyline stocke vos vins

Commercialisé par le groupe alsacien Justin Bléger, c'est un nouveau système de stockage de vins s'adressant à la fois aux professionnels et aux particuliers. Développé par Sandyline, il permet de préserver les bouteilles des vibrations et des variations de température. Les casiers sont formés de supports et tablettes en pierres naturelles broyées, qui sont ensuite remplies d'un sable jaune spécifique, sans poussière. C'est dans ce sable (qui convient à n'importe quelle forme de bouteille) que sont déposées les bouteilles.

[Contact] 03 88 85 40 14

> DESTINATION STRASBOURG, CAPITALE DE L'EUROPE

2^e édition du guide pratique sur la ville



Déclinée sous forme de dépliants regroupés par pochette, «Destination Strasbourg» rassemble

des éléments sur «Strasbourg, hier... et aujourd'hui» et 6 thèmes : les restaurants, les hôtels, les visites, les achats et services, les loisirs, les transports et stationnements. Sur chaque dépliant figure un plan de la ville avec la situation de tous les établissements. «Destination Strasbourg» est disponible à l'office du tourisme de Strasbourg et chez Chartre Conseils à Oberhausbergen.

[Contact]

Christian Dub, 03 88 56 82 05

L'ensemble de ces éléments est également accessible sur le site Internet : www.destination-strasbourg.info

> Dialoguez en direct avec kiloutou.fr

Leader de la location de matériel de travaux, élévation, gros œuvre, second œuvre, bricolage et jardinage en France, Kiloutou propose un service en ligne : www.kiloutou.fr, qui permet la consultation et la réservation de quelque 110 000 matériels référencés, ainsi que leur retrait dans l'agence la plus proche.

> CLUB DE LA PRESSE DE STRASBOURG

Demandez l'annuaire 2003

Source inégalable d'informations, l'annuaire du Club de la Presse est un outil utile pour promouvoir, informer et communiquer. Il vous offre la possibilité d'entrer directement en contact avec les 600 membres du Club présentés avec leur photo : journalistes, rédacteurs, attachés de presse, responsables de communication, producteurs, éditeurs, membres des secteurs public et associatif. L'annuaire comprend également un fichier complet des médias et institutions de la région et plus de 500 contacts de part et d'autre du Rhin, au sein d'organismes européens, culturels, institutionnels, sociaux, économiques, politiques, professionnels... Son prix : 30 €



[Contact] Anka Wessang, 03 88 35 66 61 – clubpres@wanadoo.fr

LE POINT ECO

Annonces cet espace vous est réservé !

PERFORMANCE
MEDIA

Contactez Nathalie Bohl
Tél. 03 88 78 47 73
Fax. 03 88 78 87 50
n.bohl@performance-media.fr

➤ **«CLASS PRIVILÈGE»,
VERSION 2003**
**Votre guide culturel
et gastronomique**



Vendu au prix de 19,50 €, ce passeport découverte de l'Alsace vous offre de 20 à 50 % de réduction sur le montant de vos dépenses réalisées auprès d'une

centaine de restaurateurs, producteurs, artisans et établissements de loisirs. Pour cette 2^e édition (la 1^{re} date de mai 2002), Carole Guth* a noué un partenariat avec Jardins d'Alsace (68, Avolsheim) dans le but d'une commercialisation auprès des comités d'entreprises et des prestataires de cadeaux d'affaires. Class Privilège devrait également séduire nos voisins allemands, ou les entreprises alsaciennes qui travaillent avec eux.

*Cf. PE N°219, rubrique créateurs.

[Contact] Carole Guth, Class Privilège, 1 rue de l'Artisanat à Souffelweyersheim, 03 88 18 12 81

➤ **COMMENT OUVRIR
UN COMMERCE AMBULANT**
Un nouveau guide

Paru aux Éditions d'organisation, cet ouvrage a été réalisé par Élisabeth Vinay, responsable des études techniques professionnelles de l'Agence pour la Création d'Entreprise (APCE).

Il vous fournira toute l'information dont vous avez besoin pour créer une activité ambulante : état des lieux des marchés non sédentaires, réglementations en vigueur, formations ou manifestations.

L'auteur vous aide à initier chaque étape de ce projet et facilitera vos démarches par son carnet d'adresses utiles et ses nombreux conseils. 212 pages, 18,20 €. Disponible au CCI-Info Documentation.

[Contact CCI] 03 88 75 25 50
information@strasbourg.cci.fr

➤ **Le dictionnaire
d'analyse financière**

Édité par la société strasbourgeoise Recta Entreprises, ce dictionnaire est un ouvrage pratique destiné aux crédits managers, aux banquiers, aux trésoriers et aux chefs d'entreprises, et en général à ceux qui doivent analyser un bilan.

Il facilite une analyse globale du bilan, à travers une lecture détaillée de chaque ligne. Recta Entreprises, spécialiste de l'information économique et financière a été créée en 1994. Ses clients sont des grands groupes français et des entreprises régionales.

Ce dictionnaire de 306 pages est vendu en librairie, au prix de 59 € TTC. Possibilité de commande sur le site : www.recta.fr

➤ **Connaissez-vous
le Pass'Entreprise
de la SNCF ?**

Adapté aux petites et moyennes entreprises ayant plusieurs collaborateurs qui voyagent régulièrement au cours de l'année, ce Pass'Entreprise permet de bénéficier de 10 cartes au nom de la société permettant de voyager à tarif réduit. Informations et adhésion sur le site et dossiers d'adhésion en gares, boutiques SNCF et agences de voyages agréées.

[Site] www.passentreprise-sncf.com

➤ **LE GUIDE DU PROTOCOLE**
**Un ouvrage
de référence**

Réalisé par la strasbourgeoise Nathalie Loux, ce guide aborde et explique le protocole sous tous ses aspects : protocole et savoir-vivre, privé et public, civil et militaire, élus et administratifs, Paris et province, France et Dom-Tom. Il donne à la fois les règles officielles de politesse dans les administrations comme les coutumes, non écrites mais traditionnelles en usage et aborde sans complexe des sujets de la vie quotidienne dans un contexte social, comme les règles oubliées de la galanterie, de la correspondance, ou l'art de bien se comporter en toutes circonstances. Concret, il donne des exemples

➤ **KOMPASS RÉGIONAL ALSACE**

Avez-vous votre édition 2003 ?

Vendu au prix de 143,52 €, le Kompass Alsace recense près de 4 600 entreprises alsaciennes, industrielles, de commerce de gros et de services aux entreprises. Accès :

répertoire géo-alphabétique, codes NAF, index des produits et services et répertoire par activités. Une information exhaustive collectée à la source et auprès des décideurs. Vous y trouverez 50 000 produits, 77 000 marques, 200 fonctions et les coordonnées des institutions régionales et des structures économiques et professionnelles. En vente au CCI-Info Documentation.

[Contact] 03 88 75 25 50 – information@strasbourg.cci.fr



précis, sous forme de schémas ou de tableaux. Le guide du protocole devrait intéresser aussi bien les élus, fonctionnaires, chefs d'entreprises, que tous les publics sensibles au savoir-vivre.

[Contact] 03 88 61 37 37
crpmfs@aol.com

➤ **FESTSPIELHAUS
DE BADEN-BADEN**
Riche saison 2003

Le centre culturel de Baden-Baden propose un riche programme musical pour sa saison 2003. On y relève un *Enlèvement au sérail* en coproduction avec

le festival d'art lyrique d'Aix, mis en scène par Jérôme Deschamps (7 et 9 juin) ; des concertos – Mozart et Bach – par Anne-Sophie Mutter (15 juin) ; des représentations d'un *Songe d'une nuit d'été* par le ballet et l'Orchestre Philharmonique de la Scala de Milan (4, 5 et 6 juillet) ; Pierre Boulez qui dirigera l'Orchestre Philharmonique de Vienne et interprétera notamment Mahler (23 septembre).

[Programme détaillé et réservations] 00 49 72 21 30 13 101
ou www.festspielhaus.de

LE POINT ECO

**Annonces
cet espace vous
est réservé !**

PERFORMANCE MEDIA

Contactes Nathalie Ball
Tél. 03 88 78 47 75
Fax. 03 88 78 37 50
n.ball@performance-media.fr

➤ **DU 17 MARS AU 20 AVRIL
À STRASBOURG**
**Exposition
photographique**



«Laurence Demaison et Rip Hopkins» les lauréats de la Fondation CCF pour la photographie seront présentés à la Galerie Kahn (5 rue de Molsheim à Strasbourg, du mardi au samedi, de 14h à 19h) et au Musée d'Art Moderne et Contemporain, 1 place Hans-Jean Arp à Strasbourg (tous les jours sauf le lundi, de 11h à 19h, le jeudi de 12h à 22h,).

[Contact] Galerie Kahn, 03 88 32 27 32, MAMC, 03 88 23 31 31, Fondation CCF pour la photographie, 01 40 70 27 13

➤ **DU 8 AU 12 MAI À METZ**
Hommage à Man Ray

Man Ray, l'un des plus grands noms du surréalisme, fera l'objet d'un hommage particulier à l'occasion de la 3^e foire européenne d'art contemporain de Metz, du 8 au 12 mai 2003.

Thème : de la pierre à l'écran.

[Contact] 03 83 56 40 66

➤ **DU 25 AU 28 AVRIL**
**China Med 2003
à Pékin**

Le savoir-faire médical français s'exporte en Chine. Ubifrance, l'agence française pour le développement international des entreprises, organisera un pavillon français sur China Med, salon de l'équipement et de l'instrumentation médicale le plus important d'Asie. Une opportunité pour les sociétés françaises de présenter leurs produits et dernières innovations dans des domaines aussi variés que les prothèses orthopédiques, matériels électroniques, consommables, etc.

[Contact] 01 44 34 50 00
www.ubifrance.com

➤ **PARIS**
**Les rendez-vous
du CFCE**

► **Le 10 mars**
Les achats de l'ONU : un marché de 3,7 milliards de dollars US pour vos produits

[Contact] 01 40 73 45 29

► **Le 17 mars**
Réunion Pakistan

[Contact] 01 40 73 33 31

► **Les 19 et 20 mars**
Vendre aux chaînes de télé-achat HSE Italie et HSE Allemagne. Secteurs pressentis : bijouterie, produits de beauté, mode, sport et bien-être, fitness, articles ménagers, produits d'entretien, jouets, objets de collection, multi-média et électronique de loisirs, produits alimentaires (paniers cadeaux), articles pour animaux domestiques.

[Contact] 01 40 73 37 42

Pour plus de détails sur ces manifestations (et d'autres), consultez le site internet www.cfce.fr, rubrique agenda.

► **SALONS PROFESSIONNELS RÉGIONAUX**

➤ **PARC DES EXPOSITIONS
DE STRASBOURG**

➤ **LES 13 ET 14 MARS**
**Salon régional des
comités d'entreprises**

Le CECOM est l'occasion pour les élus de comités d'entreprises, associations du personnel, amicales, etc. de rencontrer leurs fournisseurs de produits et prestataires de services. Programme de conférences autour de sujets d'actualité : internet, intranet et messagerie électronique, quel rôle pour le CE, restructurations et licenciements économiques, le rôle du CE, les nouveaux rôles du CHSCT.

[Renseignements]
www.salonsCE.com

► **CULTURE ET LOISIRS**
«Les giboulées de la marionnette»

Du 7 au 22 mars à l'Espace Exposition CCI
Expositions de la Compagnie Phosphènes - Jean-Pierre Lescot

Organisées dans le cadre de la 14^e édition du festival international «Les giboulées de la marionnette», deux expositions présenteront à la CCI «la ronde des ombres» (ombres indiennes, indonésiennes, chinoises et turques) et les «marionnettes de java» (Le Wayang Golek).

D'une dimension internationale, ces expositions également éducatives, seront accompagnées d'une déclinaison des «Giboulées de la marionnette» au travers des vitrines des commerçants de la Ville de Strasbourg.

Avec plus de 25 spectacles, le festival se propose d'explorer les formes diverses de la marionnette, en accueillant notamment des figures marquantes venues des Etats-Unis, de Géorgie, des Pays-Bas... mais aussi des projets des Compagnies de Suisse, de Grande-Bretagne, etc. Partenaires : l'Opéra National du Rhin, le Théâtre National de Strasbourg, le Maillon, Pôle Sud, les TAPS Scènes Strasbourgeoises, La Laiterie, Le Point d'Eau, etc.

Exposition ouverte tous les jours, sauf le dimanche, de 13h à 19h à la CCI, 10 place Gutenberg.

[Contact CCI] 03 88 75 24 25



➤ **DU 21 AU 23 MARS**
Tourissimo

(informations pratiques en p. 7)

[Contact] Sofex, 03 88 37 21 23

➤ **DU 3 AU 6 AVRIL**
**Créativa, salon
des loisirs créatifs**

[Contact] Sofex, 03 88 37 21 21

➤ **DU 3 AU 7 AVRIL**
**Maison du Printemps -
salon habitat déco**

[Contact] Sofex, 03 88 37 21 21

**Cuisin'Elec - salon
de la cuisine équipée**

[Contact] Électricité de Strasbourg 03 88 20 64 07

➤ **DU 11 AU 13 AVRIL**
**Mer, vigne et
gastronomie**

[Contact] M Chollat-Namy
04 72 43 06 17

➤ **PARC DES EXPOSITIONS
DE COLMAR**

➤ **LES 22 ET 23 MARS**
**Exposition professionnelle
de la chaussure**

[Contact] Promochaussures de l'Est : 03 87 03 72 93

➤ **PARC DES EXPOSITIONS
DE MULHOUSE**

➤ **LES 9 ET 10 AVRIL**
**Eco Rhena
www.ecorhena.net**

1^{res} rencontres transfrontalières des technologies de l'environnement Salon et conférences thématiques à destination des professionnels.

[Contact] Stéphanie Pierre
03 89 66 71 83

RENDEZ-VOUS |

> AU PALAIS DE LA MUSIQUE ET DES CONGRÈS DE STRASBOURG

> LES 7 ET 8 MARS Forum de l'investissement

«Les bons scénarios en 2003 pour sécuriser et stimuler son patrimoine». Salon grand public pour épargnants avisés. 12 grands débats ouverts au public.

De 9h30 à 19h au PMC.

[Contact] www.foruminvest.com

> LE 18 MARS 10^e rencontres pour l'emploi

[Contact] ANPE, 03 88 52 29 05

> CONFÉRENCES

> LE 7 MARS À STRASBOURG «Bulgarie, l'autre Europe»

Les conférenciers seront Monsieur l'Ambassadeur Yuri Sterk, représentant permanent de Bulgarie ainsi qu'une personnalité du monde économique bulgare.

«Bulgarie, le secret bien gardé de l'autre Europe, histoire, vie contemporaine, l'avenir»

Le vendredi 7 mars à 20 heures à la CCI, 10, place Gutenberg à Strasbourg.

[Contact] AFBA 03 88 22 31 15

> LE 10 MARS À STRASBOURG Les Rencontres du Marketing Club

«Être à l'écoute du risque d'opinion», conférence animée par Jean-Pierre Baudoin, directeur général I+E-Paris à l'Hôtel Mercure Pont de L'europe.

[Contact] 03 88 29 23 96

> LE 3 AVRIL Les Conférences Phare de l'IAE-Strasbourg

«Quel management global des risques sociaux ?»
À 17h au Pôle Européen de Gestion, IAE, 61, avenue de la Forêt-Noire.

[Renseignements et inscriptions]
Isabelle Suhr, 03 90 41 43 46

> SALONS NATIONAUX

> DU 14 AU 17 MARS À PARIS-EXPO PORTE DE VERSAILLES Franchise expo

1^{er} salon du commerce, Franchise Expo accueille chaque année les enseignes qui se développent, secteur par secteur. Tendances 2003 : les concepts sucrés dans l'alimentaire spécialisé, le boom des concepts pour enfants dans l'équipement de la personne, le retour au cocooning pour l'équipement du foyer, etc.

[Contact] 01 47 56 24 17 -
www.franchiseparis.com

> LES 17 ET 18 MARS À PARIS LA VILLETTE Risques industriels

Congrès de l'identification, évaluation et maîtrise des risques industriels.

[Contact] 01 41 86 41 86
(Adhésion group)

> LE SAMEDI 14 JUIN Visite de chantiers du BT

Les entreprises du bâtiment invitent le grand public à visiter 500 chantiers.

Une occasion unique pour découvrir les différents domaines d'activités du bâtiment : édifices à vocation culturelle, sportive, industrielle, chantiers à haute performance technique, monuments du patrimoine, ateliers, etc.

[Site] www.ffbatiment.fr

> EXPOSITIONS

> LES 8 ET 9 MARS À STRASBOURG Salon du chocolat «la magie du chocolat»

Au Pavillon Joséphine

[Contact] Michel Jost
03 88 56 16 16

> DU 24 MARS AU 15 MAI À STRASBOURG Exposition «emerging architecture 3»

La jeune architecture en Autriche. Présentation des réalisations de 10 bureaux d'architecture au CAUE.

[Contact] CAUE, 03 88 15 02 30

LE POINT ECO

Annonceurs
cet espace vous
est réservé !

CONTACTEZ Nathalie Bohl
Tél. 03 88 78 47 73
Fax. 03 88 78 87 50
n.bohl@performance-media.fr

> LE 30 MARS À 16H AU PALAIS DE LA MUSIQUE ET DES CONGRÈS

Concert Berlioz : «Symphonie funèbre et triomphale»

Commémoration du bicentenaire de la naissance du compositeur, ce concert est soutenu par la Communauté Urbaine de Strasbourg, la CCI de Strasbourg et du Bas-Rhin et les AGE.

[Réservation] Fnac, 03 88 73 40 40